



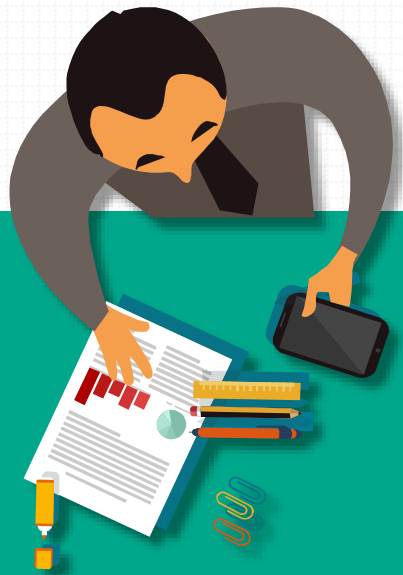
iThenticate® 論文原創性比對

教育訓練

戴瑋琪

產品客服專員

2021.11.24



Agenda

- 產品簡介
- 帳號申請和啟用
- 操作方式
- 常見Q & A

無心
遺漏引用?

過度
自我引用?

文字
相似性



台灣學術倫理教育資源中心

[註冊帳號](#) | [English](#) | [意見回饋](#)



臺灣學術倫理教育資源中心
Center for Taiwan Academic Research Ethics Education

[回首頁](#)

[最新消息](#)

[中心簡介](#)

[課程列表](#)

[課程試閱](#)

[資源分享](#)

[新手上路](#)

學術研究倫理教育課程

主題課程與單元分類介紹

[▶ 查看覽表](#)

請選擇登入身分

[必修學生](#)

[必修教研人員](#)

[個人註冊](#)

[學生管理者](#)

[教研管理者](#)

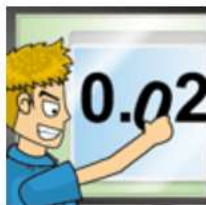
[查詢管理者](#)

[查詢身分](#)

[註冊帳號](#)

台灣學術倫理教育資源中心

人類學
教育與社會科學
電機資訊
語言學
實驗動物
公共衛生
體育研究
行政
案例探討
其他分類
全部課程



0105_不當研究行為：捏造與篡改資料

核心單元

簡介

已加選



0106_不當研究行為：抄襲與剽竊

核心單元

簡介

已加選



0108_學術寫作技巧：引述

核心單元

簡介

已加選



0109_學術寫作技巧：改寫與摘寫

核心單元

簡介

已加選



0107_不當研究行為：自我抄襲

核心單元

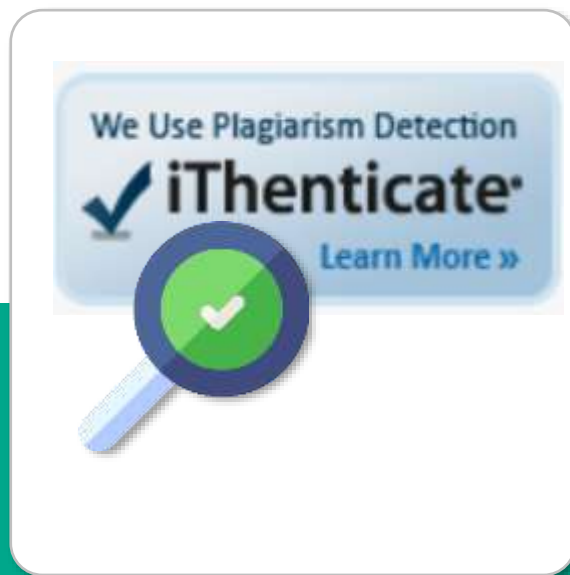
簡介

已加選

使用iThenticate有什麼好處？



提升個人
原創性論文寫作



提高個人
期刊投稿信心



保護個人與所
屬機構的聲譽

國際出版社審稿必用

例: Elsevier <https://www.elsevier.com/editors/perk/plagiarism-complaints/plagiarism-detection>



ELSEVIER

About Elsevier

Products & Solutions

Services

Shop & Discover

Search 



Home > Editors > Publishing Ethics Resource Kit > Plagiarism complaints > Plagiarism detection

Plagiarism detection

The peer-review process is at the heart of scientific publishing. As part of Elsevier's commitment to protecting the integrity of the scholarly record, Elsevier feels a strong obligation to support the scientific community in all aspects of research and publishing ethics.



We invest in many resources to help educate researchers on how to avoid ethical issues, to detect any issues during the editorial process, to support editors in handling publishing ethics allegations and, if necessary, to correct the scholarly record.

操作簡單 輕鬆上手



文稿上傳雲端



與資料庫比對



快速產出
原創性報告

網頁資料



910億+

學術期刊



8200萬+

ProQuest 博碩士論文

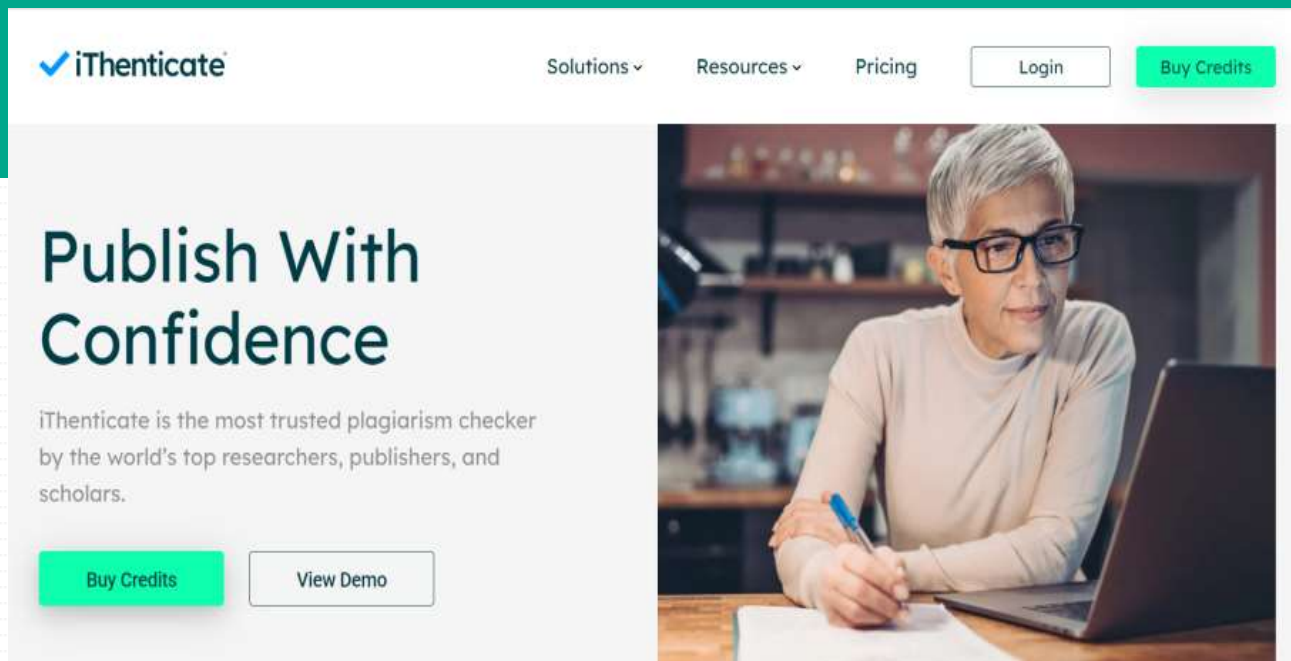


(Update by April 2021)

AAAS, ACS, ACM, BMJ Publishing Group, Elsevier, IEEE, Springer Nature Publishing Group, Oxford University Press, Sage, Wiley Blackwell, Sage, Am. Institute of Physics, Am. Physical Society,etc

期刊夥伴





帳號啟用

帳號開通
重設密碼

平台設定

帳號申請規定

圖書館首頁 <http://www.lib.yuntech.edu.tw/wSite/mp>

The screenshot shows the library's website interface. At the top right, there are links for '加LINE好友', '關注我們FB', '網站導覽', '雲科大首頁', and 'ENGLISH', along with a '讀者登入' button. The main header features the library's logo and name in Chinese and English. Below the header is a navigation menu with items: '關於本館', '資源查詢', '研究服務', '讀者服務', '線上服務', '活動推廣', and '數位校史館'. The '資源查詢' menu item is highlighted with a red box. A callout bubble points to it with the text '1.點選「資源查詢」'. Below the navigation menu, a dropdown menu is displayed with five columns of links. The '電子資源' column is highlighted with a red box, and a callout bubble points to the '電子資料庫' link with the text '2.點選「電子資料庫」'. The dropdown menu contains the following links:

- 書刊資源
 - 館藏查詢
 - 書目主題展
 - 歷年系所到書
 - YunTech經典專書坊
 - 期刊清單
- 電子資源
 - 電子資料庫
 - 資料庫使用指引課程
 - 論文原創性比對系統
 - 電子資源課程報名
 - 機構典藏
 - 考古題
- 視聽資源
 - 熱門電影院
 - 熱門排行榜
- 博碩士論文
 - 論文上傳系統
 - 雲科大論文查詢
 - 臺灣博碩士論文知識加值系統
- 聯合館藏目錄查詢
 - 全國圖書館藏整合查詢 MetaCat
 - 全國期刊聯合資料庫(含中外文)
 - CONCERT電子期刊聯合目錄

帳號申請規定



國立雲林科技大學圖書館
National Yunlin University of Science and Technology (YunTech) Library
電子資源整合查詢系統

登入國立雲林科技大學圖書館
請輸入您個人的帳號與密碼!

帳號:

密碼:

登入

[無法登入嗎?](#)

輸入
單一入口
帳號密碼



帳號申請規定

[首頁](#) [查看所有電子資源](#)

Hi~ 馬欣宜 您好!

[個人專區](#)

[登出](#)

[中文版](#) ▾



國立雲林科技大學圖書館

National Yunlin University of Science and Technology (YunTech) Library

電子資源整合查詢系統

[整合查詢](#)

[電子資源 ?](#)

[資料庫](#)

[iThenticate論文原創性比對服務資料庫](#)

[查詢](#)

[> 進階查詢](#)

[> 資源瀏覽](#)

[英](#)

關於本館

[雲科大首頁](#)

[圖書館首頁](#)

[最新消息](#)

新手上路

[操作手冊](#)

[常見問題 Q&A](#)

[資料庫說明會](#)

[教育訓練課程](#)

[問卷調查](#)

延伸服務

[館際合作](#)

[博碩士論文網](#)

[隱私權政策](#)

國立雲林科技大學圖書館 - Hyint®

帳號申請規定

首頁 查看所有電子資源

Hi~ 馬欣宜 您好!

個人專區

登出

中文版



國立雲林科技大學圖書館
National Yunlin University of Science and Technology (YunTech) Library

電子資源整合查詢系統

整合查詢

電子資源 ?

> 查詢紀錄

資料庫

iThenticate論文原創性比對服務資料庫

查詢

> 進階查詢

> 資源瀏覽

資料庫 (1)

狀態

▶ 試用

▶ 新進

▶ 購買

▶ 免費

▶ 推薦

資料類型

▶ 電子期刊全文 (0)

▶ 電子書 (0)

▶ 技術報告 (0)

▶ 書目管理軟體 (0)

查詢結果

共 1 筆

排序依:

頁面選項 ↓

1. iThenticate論文原創性比對服務資料庫



資源網址: https://app.ithenticate.com/en_us/login



資源簡介: 適合領域: 綜合性資料比對來源: (1)五百億筆公開網際網路
網頁資料。 (2)四千萬筆學術出... (詳全文)

語文別: 西文

排序依:

頁面選項 ↓



國立雲林科技大學圖書館
National Yunlin University of Science and Technology (YunTech) Library
電子資源整合查詢系統

整合查詢

電子資源 ?

查詢紀錄

全部

查詢

進階查詢

資源瀏覽

iThenticate論文原創性比對服務資料庫



資源網址: https://app.ithenticate.com/en_us/login

訂購

語文別: 西文

公告資訊: 點數為全校共用,

請將檔案撰寫完成(至少90%)後,

合併成1個PDF檔再上傳。

僅供教職員及博碩士生申請

※剩餘點數餘額: 4856點

(更新時間: 110/11/19)

第一次使用請按此申請

<https://goo.gl/N3WHDM>

※※※因學科領域不同,本校並未設定畢業門檻,

國際期刊投稿標準為25%以下,請依學科領域與指導教授討論,

如點數用罄請使用「文獻相似度檢測服務資料庫」※※※

※有提供中文介面切換功能囉!

登入>選擇"Settings">Language選擇"中文">Update Settings>完成設定

點選
「第一次使用」

帳號申請規定



雲科大iThenticate帳號申請網頁

106年9月起

申請規則

- (1)限雲林科技大學在校教職員工生申請（若畢業、休學、離職者無法使用）。
- (2)請確認比對文件已完成90%以上後再行比對。
- (3)申請核准後請勿將個人帳號、密碼外流予第三人使用。
- (4)比對系統為全校共用點數，若點數用罄將無法使用。


繼續

請勿利用 Google 表單送出密碼。

**審核通過，收到開
通Email才能使用
(人工審核非即時，
請耐心等待)**

帳號開通

啟用通知信範例(請至雲科大WebEmail收信)

來源: noreply@ithenticate.com 

標題: 【雲科大圖書館】您的iThenticate帳號已創設<<3天內未登錄改密碼自動失效>>
日期: Mon, 02 Nov 2020 16:00:11

純文字 HTML

<<3天內未登錄改密碼自動失效>>


Welcome 馬欣宜職員 行政單位 / 圖書館典閱組


Your iThenticate account has been created.

To begin using iThenticate please visit

https://app.ithenticate.com/en_us/login

You will log in using your email address and password:

Login: 

Password: 

記住「認證信中
您的信箱、密碼」

This is a one-time password. You will be prompted to change this password when you first log in.

For help getting started with iThenticate log into your account and click on the Help button at the top right of the page.

If you have any questions please contact your account administrator(s):

"馬欣宜職員 行政單位 / 圖書館典閱組" <masy@yuntech.edu.tw>

"測試工讀生 行政單位 / 圖書館參考室" <tlrh@yuntech.edu.tw>

帳號開通

步驟1: 登入網址: www.ithenticate.com , 於右上角點選Login

步驟2: 依序輸入認證信中的Email 和貼上認證信內的一次性密碼 , 按下Login

The screenshot displays the iThenticate website interface. At the top, the navigation bar includes the iThenticate logo, 'Solutions', 'Resources', 'Pricing', a 'Login' button (highlighted with a red box), and a 'Buy Credits' button. The main content area features the heading 'Publish With Confidence' and a description of the service as a plagiarism checker. Below this, there are 'Buy Credits' and 'View Demo' buttons. A 'Login' modal window is overlaid on the right side, containing the following elements:

- Email** field with a red asterisk indicating it is required.
- Password** field with a red asterisk indicating it is required.
- A [Forgot password](#) link next to the password field.
- A checkbox labeled **Remember me**.
- A green **Login** button (highlighted with a red box).

帳號開通

步驟3: 登入後，系統會請您勾選確認用戶同意書。



您必須先同意這些條款才能繼續。

重要通知：

本網站和相關服務均按照此條款和條件提供。請仔細閱讀以下資訊。您繼續使用本網站則表示您同意接受以下條款與條件的約束。如果您不同意本條款與條件，請立即離開此網站。

iThenticate（本“網站”）及其服務由 iParadigms 有限責任公司（“iParadigms”）進行維護，並在您（“您”或“使用者”）接受此處所列未經改動的條款、條件以及通知（“使用者協議”）的前提下向您提供上述網站與服務。透過按一下下方的“我同意這些條款”按鈕並提交此表格，您：(1) 表示您已閱讀並理解，並且有能力和權利達成此使用者協定；以及 (2) 同意接受其所有條款與條件的約束。您應仔細檢查此使用者協定。如果您違反使用者協議，您使用本網站的權利可能自動終止。

服務範圍

本網站提供特定的軟體（“得到許可的程式”）、文件編制及服務，以及其他內容、資料、影像、資訊與其他材料（統稱“服務”），允許授權的機構（“客戶機構”）和個人（“客戶”）檢查文字成果是否與網際網路可用資源和 iParadigms 自己專有的資料庫之間存在可能的文字相符。

我已閱讀以上條款與條件並

- 我同意這些條款
- 我不接受以上條款

提交

步驟4: 系統會請您重新設定您的專屬密碼。

帳號開通

資料夾 設定 帳戶資訊 管理使用者 歡迎 璋琳 戴 | 登出 協助

 Professional Plagiarism Prevention 您已同意服務條款

重設密碼

在繼續下一步之前，您必須更改密碼。

輸入您現在的密碼
目前密碼 *

請貼上認證信內一次性密碼

選擇一個新密碼
新密碼 *

重新輸入您的新密碼
確認新密碼 *

**請輸入 9 個字元以上，
至少包含 1 英文字母與 1 數字**

使用政策 隱私政策 關於我們
版權 © 1996-2016 Turnitin, LLC. 保留所有權利。

重設密碼

狀況: 未收到啟用通知信 或 忘記密碼如何處理

Login

Email *

Password * **1** [Forgot password](#)

Remember me

Login

Don't have an account? [Sign Up](#)

Forgot Your Password?

We'll send you instructions on how to reset your password.

Email *

 2 輸入Email

[Back to login page](#)

Submit

Need help? Email
ithsupport@ithenticate.com

語言設定

Folders Settings Account Info Manage Users



1

[Setting]和[General]頁籤更改語系顯示

Settings

General Documents Reports

Home Folder

Select an option

Number of documents to show

Select an option

Nederlands
简体中文
English
العربية (beta)
Italiano
Português
Deutsch
한국어
繁體中文
Français
日本語
Español

2

Update Settings

3

資料夾 設定 **帳戶資訊** 管理使用者



1

請點選[帳戶資訊]更改帳號密碼資訊

帳戶設定

我的設定檔案

目前密碼

名字

姓氏

電子郵件

上傳照片

選擇檔案

更改密碼

確認密碼

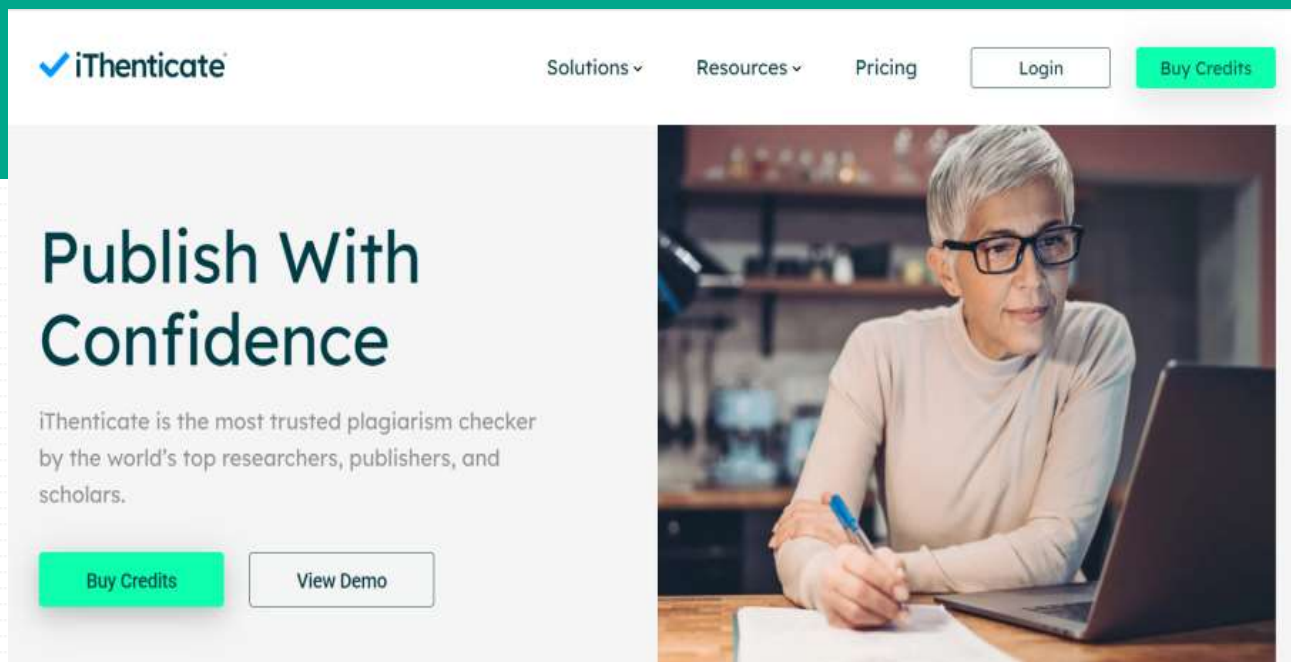
2

更新設定檔案

[取消](#)

操作介紹

使用者介面



上傳文章比對
瀏覽篩選報告

平台設定

文章比對

在

資料夾

設定

帳戶資訊

管理使用者

歡迎 琦琪 戴 | 登出

協助



上傳文章比對：三種模式

搜尋

我的資料夾

- 我的資料夾
- 我的檔案**
- 垃圾桶

我的檔案 第1頁, 共1頁

歡迎進入資料夾

您的資料夾包含您所提交的全部文件。資料夾便於將您的文件分類管理。每個資料夾可透過其自己的設定、提交排程以及分享選項進行自訂。從上傳一個文件或建立一個新資料夾開始。

第1頁, 共1頁

提交一份文件

剩餘 2,124 Documents

[上傳檔案](#)

[Zip壓縮檔案上傳](#)

[剪貼](#)

檢視: [最近上傳](#)

新資料夾

- [新資料夾](#)
- [新資料夾群組](#)

管理、新增文件夾

檔案格式支援

比對
內容



文字



圖片/LaTeX

支援
格式

PDF(無加密、可反選文字、非Mac直接轉檔)

Microsoft Word, Excel, PowerPoint, WordPerfect, PostScript HTML, RTF, OpenOffice (ODT), Hangul (HWP), Google Docs, 和純文字

檔案
上限

小於 100MB & 800頁
大於20字

瀏覽器



Chrome, Firefox



舊IE

上傳檔案

目的檔案夾

我的資料夾 - 我的檔案

上傳 #1

作者名字

作者姓氏

輸入作者姓名和文章篇名

文件標題

報告群組

選擇一個選項

瀏覽要提交的檔案

選擇檔案

選取檔案

[+ 新增另一個檔案](#)

上傳

取消

產生報告進度

我的檔案 第 1 頁，共 1 頁

文件 分享 設定

標題	報告	作者	已處理↓	操作
<input type="checkbox"/> REPORT02 1 part - 2,445 words	正在儲存	Veronique DAI	2018年5月31日 上午9:13:10	
<input type="checkbox"/> REPORT01 1 part - 3,789 words	12%	Veronique DAI	2018年5月31日 上午9:08:33	

%僅代表文字與資料庫相比的相似程度，並非絕對的抄襲指標

點選%會彈跳出報告視窗 第 1 頁，共 1 頁



刪除報告



重新編輯文章標題和作者

瀏覽原創性報告

常見問題

2018年08月01日 10:54AM

6473 個字 • 23 相符 • 18 來源



露天博物館發展文化觀光策略_以英國鐵橋谷布里茨山維多利亞小鎮(Blists Hill Victorian Town)

經由 WEICHI DAI

相似度總百分比

11%

類似

種策略將景點打造成文化觀光產品？又
式詮釋文化景點，進以達到露天博物館作
於樂」的體驗呢？

上傳文章相關資訊
篇題/作者/字數/相似來源數量

相符內容總覽

25	出版物 38 個字 Severo, Niura Helena Tavares Soares. "Os guias de viagens franceses sobre Portugal : estudo exploratório", Porto :	<1%
26	網際網路 38 個字 於 2014年05月18日 緩慢進行 www.airitilibrary.com	<1%
27	網際網路 35 個字 於 2012年03月11日 緩慢進行 etd.ohiolink.edu	<1%
28	Crossref 34 個字 Franck-Néel, Catherine, Wolfgang Borst, Camille Diome, and Philippe Branchu. "Mapping the land use history for pr...	<1%
29	Crossref 34 個字 D. Gilbert. "New York City and the Transatlantic Imagination: French and English Tourism and the Spectacle of the I..."	<1%
30	網際網路 33 個字 於 2015年11月03日 緩慢進行 rikkyo.repo.nii.ac.jp	<1%

檢視相似來源
之上下段落

網際網路

art.tnua.edu.tw

完整來源檢視

一座有組織、常設的非營利機構，主要以教育或美學為目的，它設有專任館員，擁有、照顧和利用實物，並向公眾常態展出以饗社會大眾。」其次，請看《國際博物館會議》(International Council of Museums 簡稱 ICOM) 的博物館定義：「一座以服務社會為宗旨的非營利機構，它負有蒐集、維護、溝通和展示自然和人類演化物質證據的功能，並以研究、教育和提供娛樂為目的。」從這兩個定義中，我們歸納出下列五種有關博物館的特性：〔一〕公眾的：它是為公眾、社會整體的福祉而存在的 (exists only for the public good)

相似來源

何謂露天博物館？

根據《國際博物館會議》(International Council of Museums, ICOM) 將博物館定義

「一座以服務社會為宗旨的非營利機構，它負有蒐集、維護、溝通和

展示自然和人類演化物質證據的功能，並以研究、教育和提供娛樂為目的。」³

揚光大，在英國各地建造許多橋梁、道路與運河。

² 參考 Blists Hill Victorian Town Souvenir Guidebook

³ 張譽騰，博物館的特性和觀察向度，博物館學教育資源中心，國立台南藝術大學。

完整來源檢視

2018年12月12日 03:03PM

888 個字 • 3 相符 • 1 來源

常見問題



test

經由 TRACY HUANG

排除的引述
排除參考書目

52%
類似

來源文本的全文

網際網路

<https://www.businessday.com.tw/article/category/154685/post/201708030048/AI%E6%99%82%E4%BB%A3%E>

17%

符合 1 中的 3

「娛樂、藝術等領域都要涉獵，第四，一定要大膽結合。」好比說你當一位藝術家，卻每天只是關在家裡畫畫，這樣是不夠的，要去想怎麼把新科技應用在你的創作上。」換句話說，人類只有創造出更真實、更深入、更有溫度、並了解到軟硬體不僅只要相互結合就夠了，還要能夠融合，才能歡迎智慧生活的到來！* 人工智慧是什麼？人工智慧 (AI, Artificial Intelligence)，亦稱機器智慧，係指由人工製造出來的系統所表現出來的智慧，屬計算機科學領域的部分範疇。此概念是由美國科學家 John McCarthy 於 1955 年提出，意指讓機器具備和人類一樣的學習、思考模式，能解決複雜問題、抽象思考、展現創意等能力。發展過程包括學習（大量讀取資訊、並判斷何時使用該資訊）、感知、推理（利用已知資訊做出結論）、自我校正，以及如何操縱或移動物品。資料來源：維基百科 本文選自《English Career》第 60 期 延伸閱讀 霹靂布袋戲品牌再造 招募國際行銷人才 多益 800 分以上佳 機器人 人工智慧 互聯網 1077 延伸閱讀 一句話的惡意與善意 往往取決於你怎麼解讀 2018-01-18 別輕易說台灣很幸福 林夕道破勞工辛酸真相 2018-04-19 全職... 的廣告都出自他手！廣告廣告到創意總監歐陽文... 大祕訣 2018-... 3-15 症狀不明 推薦熱門話題 / IT NEWS / 文... 訂閱零售課... 集團介紹 會員... 隨身讀 Q&A 友好連結 服務電話:(02)2581-6196 按1 服務時間:週一至五 09:00~17:30 例假日除外 傳真電話:(02)2531-6438 服務信箱:cc@bt.net.com.tw 今周文化事業(股)公司/今周行銷(股)公司/今周出版(股)公司 版權所有 本網站圖文非經本社同意不得轉載 Copyright © 2013 Business Today All rights reserved

1955 年，美國科學家約翰·麥卡錫 (John McCarthy) 提出「人工智慧」(AI, Artificial Intelligence) 概念，人工智慧是指經由人工製造出來的系統所表現出來的智慧，屬電腦科學領域範疇。意指讓機器具備類似於人類一樣的思考邏輯與行為模式，能解決複雜問題、抽象思考、展現創意等能力。發展過程包括學習（大量讀取資訊、並判斷何時使用該資訊）、感知、推理（利用已知資訊做出結論）、自我校正，以及如何操縱或移動物品。

目前人工智慧的應用領域十分廣泛，近年頻繁於新聞造成話題的個人語音助理如蘋果 Siri、亞馬遜 Alexa，以及擊敗人類圍棋高手的 Google DeepMind AlphaGo 都是此技術研究之下的結晶，同時電腦作畫譜曲寫作等創造性事物也陸續出現。隨著研發技術飛速進展，人工智慧深入如醫療等領域，未來將有更多應用。AI 對產業潛力影響指數，依序為醫療、汽車、金融服務、運輸、物流、技術、通信、娛樂、零售、能源及製造業等區塊，已經創造出有別傳統的產業經營模式。此外，根據國際知名市調公司 CB Insight 公布的「2018 人工智慧 100」報告

網際網路來源：可顯示全文，可左右視窗對照
出版品：單位若有訂購使用權則可外連下載全文

檢視相似段落/全部相似來源

包括的引述
包括參考書目 19%
類似

相符內容總覽

符合 1 中的 3

- 1 網際網路 205 個字
於 2017年01月23日 緩慢進行
blog.yam.com
- 2 網際網路 117 個字
於 2019年02月03日 緩慢進行
- 3 網際網路 40 個字
於 2018年11月17日 緩慢進行
caile.tw
- 4 Crossref 43 個字
Nick Oatley, Ron Griffiths, Keith Bassett, Ian Smith. "Cult ...
al policy and the cultural economy in Bristol", Local Econo 1%
- 5 網際網路 40 個字
於 2018年11月17日 緩慢進行
caile.tw 1%

純文字報告

相符處總覽:
以顏色編碼顯示文稿**相似段落**
(最佳化來源,排除彼此重複處)

包括的引述
包括參考書目 19%
類似

所有資源

符合 1 中的 12

- 網際網路 - 2 個來源 222 個字
於 2009年04月19日 緩慢進行
blog.yam.com 4%
- <http://blog.yam.com/fjjung/category/1001080/page=2> 4
- <http://blog.yam.com/fjjung/article/13757632> 4
- 網際網路 - 2 個來源 169 個字
於 2015年10月10日 緩慢進行
www.ntnu.edu.tw
- 網際網路 - 34 個來源 166 個字
於 2018年12月20日 緩慢進行
www.tandfonline.com
- 網際網路 - 11 個來源 154 個字
於 2018年07月26日 緩慢進行
issuu.com 3%

不含來源

所有資源:
顯示文稿內與**所有來源**
各自的相似比例

報告的排除篩選

- (1) 報告內篩選設定**
- (2) 特定相似來源的排除**
- (3) 資料夾的篩選設定**



露天博物館發展文化觀光策略_以英國鐵橋谷布里茨山維多利亞小鎮(Blists Hill Victorian Town)為

經由 WEICHI DAI

包括的引述
包括參考書目

1

種策略將景點打造成文化觀光產品？又在遊客一趟造訪程中設計出什麼樣的方式詮釋文化景點，進以達到露天博物館作為一種活的歷史教材，提供遊客「寓教於樂」的體驗呢？

第二節

何謂露天博物館？

根據³《國際博物館會議》(International Council of Museums, ICOM)將博物館定義為：「一座以服務社會為宗旨的非營利機構，它負有蒐集、維護、溝通和展示自然和人類演化物質證據的功能，並以研究、教育和提供娛樂為目的。」³

揚光大，在英國各地建造許多橋梁、道路與運河。

² 參考 Blists Hill Victorian Town Souvenir Guidebook

³ 張舉騰，博物館的特性和觀察向度，博物館學教育資源中心，國立台南藝術大學。

相符內容總覽

符合 1 中的 1

1 網際網路 60 個字
於 2015年09月26日 緩慢進行
www.ntnu.edu.tw

2 網際網路 45 個字
於 2018年01月23日 緩慢進行
docs.wixstatic.com

3 網際網路 43 個字
於 2016年05月19日 緩慢進行
art.tnnua.edu.tw

4 網際網路 39 個字
於 2017年10月26日 緩慢進行
aof.revues.org

5 網際網路 25 個字
於 2017年03月08日 緩慢進行
www.niect.ntnu.edu.tw

各 22 個字
於 2017年11月07日 緩慢進行
www.gram-research.com

篩選排除工具



一般篩選與排除

篩選條件與設定

篩選

- 1 不含引用資料
- 2 不含參考書目
- 3 排除比下列數值還小的來源：
 5 字
 %
 不要因大小而排除
- 4 不含少於此數目的相符結果：
 10 字
 不要排除
- 5 排除章節：
摘要
方式和內容
包括變動: 方式 (複), 方式 (單), 內容, 內容和方式

▼ 套用變更

1. 不含引述資料:

"..." «...» »...« „... ” 「...」 『...』

引號內的引文可排除不計入相似度%

2. 不含參考書目:

排除以**Reference**、**參考文獻**、**參考書目**為標題的文獻列表，詳細清單請見[此連結](#)。

3. 排除比下列數值還小的來源:

單一來源若少於總字數X字或是低於X%，相似報告就忽略不計算

4. 不含少於此數目的相符結果:

套色段落文字少於X字數，相似報告就忽略不計算

5. 排除章節:

排除有出現**摘要和方法材料**的章節
('abstract' , 'method(s)', 'material(s)')

排除特定相似來源

2018年06月26日 09:14AM

6473 個字 · 11 相符 · 18 來源

常見問題



iThenticate 教學文章_露天博物館發展文化觀光策略

經由 VERONIQUE DAI

包括的引述
包括參考書目

14%
類似

鐵橋谷 (Ironbridge Gorge) 位於英國什羅普郡 (Shropshire) 境內賽汶河下游的一個縱谷，被眾人稱為「孕育工業革命的搖籃」，原是一片優美的河谷地景，18、19 世紀工業時代當地曾經發展起蓬勃的鑄鐵與煉煤、陶瓷工業，盛名富於一時，但後因經濟因素被他處工業區取而代之，使得當地產業逐漸凋零。直至二次大戰後，英國人民對於環境劇變產生不安定感，紛紛想從過往的榮景尋求一種慰藉，遺產工業與文化遺產的保存於是開始受到重視。1970 年代起英國尤對於往昔特有的工業文化遺址考古產生興趣，那一段文學作品中深刻刻畫的、曾經黑暗隱晦的工業的歷史得到了社會的認可。自此之後，英國以工業歷史與鄉村生活類型為主的博物館紛紛設立，一陣工業地景轉型成為博物館的浪潮中，鐵橋谷逐漸奠定其初步雛形，以將鐵橋谷「建立第一座鐵橋」這一段可被稱作是人類史上重要的一步呈現在世人眼前為己任，欲積極證明工業遺產內涵的價值。

在發展整個河谷作為博物館群的框架下，布里茨山維多利亞小鎮 (Blists Hill Victorian Town)，原名為布里茨山露天博物館) 亦是計畫中的一份子，一開始就是一個露天博物館的形式存在於整個鐵橋谷博物館系統下，1973 年開放大眾參觀時一開始著眼的是當地工業的過往，包含原址保存下什羅普郡的一段運河，19 世紀遺留下的鼓風爐遺址與往昔的陶瓷、磁磚工廠。隨後園區又納入了湯馬斯·特

所有資源

符合 1 中的 11

- 網際網路 - 2 個來源 168 個字
於 2016年04月27日 緩慢進行
iweb.ntnu.edu.tw 4%
- <http://iweb.ntnu.edu.tw/giect/RM/2013/ch5.pdf> 4%
- <http://iweb.ntnu.edu.tw/giect/rm2012.htm> 1%
- Crossref 104 個字
"Encyclopedia of Global Archaeology", Springer Nature, 2014 3%
- 網際網路 96 個字
於 2016年04月11日 緩慢進行
theses.whiterose.ac.uk 3%
- 網際網路 - 6 個來源 91 個字
於 2016年11月17日 緩慢進行
hrcak.srce.hr 2%

不含來源

純文字報告

排除特定相似來源

2018年06月26日 09:14AM

6473 個字 · 11 相符 · 18 來源

常見問題



iThenticate 教學文章_露天博物館發展文化觀光策略

經由 VERONIQUE DAI

包括的引述
包括參考書目

14%
類似

鐵橋谷 (Ironbridge Gorge) 位於英國什羅普郡 (Shropshire) 境內賽汶河下游的一個縱谷，被眾人稱為「孕育工業革命的搖籃」，原是一片優美的河谷地景，18、19 世紀工業時代當地曾經發展起蓬勃的鑄鐵與煉煤、陶瓷工業，盛名富於一時，但後因經濟因素被他處工業區取而代之，使得當地產業逐漸凋零。直至二次大戰後，英國人民對於環境劇變產生不安定感，紛紛想從過往的榮景尋求一種慰藉，遺產工業與文化遺產的保存於是開始受到重視。1970 年代起英國尤對於往昔特有的工業文化遺址考古產生興趣，那一段文學作品中深刻刻畫的、曾經黑暗隱晦的工業的歷史得到了社會的認可。自此之後，英國以工業歷史與鄉村生活類型為主的博物館紛紛設立，一陣工業地景轉型成為博物館的浪潮中，鐵橋谷逐漸奠定其初步雛形，以將鐵橋谷「建立第一座鐵橋」這一段可被稱作是人類史上重要的一步呈現在世人眼前為己任，欲積極證明工業遺產內涵的價值。

在發展整個河谷作為博物館群的框架下，布里茨山維多利亞小鎮 (Blists Hill Victorian Town)，原名為布里茨山露天博物館) 亦是計畫中的一份子，一開始就以一個露天博物館的形式存在於整個鐵橋谷博物館系統下，1973 年開放大眾參觀時一開始著眼的是當地工業的過往，包含原址保存下什羅普郡的一段運河，19 世紀遺留下的鼓風爐遺址與往昔的陶瓷、磁磚工廠。隨後園區又納入了湯馬斯·特

所有資源

符合 1 中的 11

- 網際網路 - 2 個來源 168 個字
於 2016年04月27日 緩慢進行
iweb.ntnu.edu.tw 4%
- Crossref 104 個字
"Encyclopedia of Global Archaeology", Springer Nature, 2014 3%
- 網際網路 96 個字
於 2016年04月11日 緩慢進行
etheses.whiterose.ac.uk 3%
- 網際網路 - 6 個來源 91 個字
於 2016年11月17日 緩慢進行
hrcak.srce.hr 2%
- 網際網路 - 7 個來源 89 個字
於 2017年01月16日 緩慢進行
documents.mx 2%

排除 (2) 3
創性分數

取消

原創性比對PDF報告說明

原創性比對報告由：

- (1) 封面頁、
- (2) 報告內文、
- (3) 相似度概覽頁組成

下載/列印報告



點選視窗左下角有一個列印表機符號，
可提供PDF格式報告

iThenticate測試文章_文化主導再生與文化資產的關係：以英國利物浦亞伯特碼頭（Albert Dock）為例
按 IGroup Taiwan

1

文章標題名稱與作者姓名

2

檔案基本資訊

(上傳比對時間、字數、文稿代碼)

字數

6875

建立時間

17-10月-2019 09:42上午

文稿代碼

51252979

一、前言

(一) 研究概述

近數十年來，西方許多工業港口城市因面臨全球化日趨沒落，工業革命的發源地——英國自是在這一波後工業城市產業轉型中首當其衝之地。為求應變之道，舊工業城市企圖透過「文化轉向」的手法進行工業地景的再開發。關於英國的後工業城市結合文化政策、文化產業促進城市再生在 Jones & Evans (2009) 的研究中亦探討了數個案例，如格拉斯哥 (Glasgow)，雪菲爾德 (Sheffield)，紐卡斯特 (Newcastle) 等等。

在眾多此類城市之中，利物浦擁有得天獨厚的地理位置，自十八世紀興起，十九世紀至二十世紀初她曾是經製造業興盛且貿易蓬勃的英國第一大港，但歷經二次大戰摧殘及七零年代遭逢經濟衰退，城市進入了衰落期。競爭力大大減退，失業率居高不下，經濟凋敝和設施落後使這個曾經輝煌一時的港都蒙上一層陰影。身處如此困境，地方政府勢必得尋求解決方法，於是從一九八〇年代起，利物浦在基礎建設皆完備到位後，轉投入以文化主導的都市再生，積極謀求轉型的機會以重新定位自身形象。

利物浦持續上升的失業率在二十世紀八〇年初期達到最高的百分之二十，城內土地約有百分之十五處於空置或廢棄的狀態，列全英國所有城市之冠。二十多年間利物浦經歷挑戰挫折，於二〇〇三年靠著全市民踴躍參與籌備計畫爭取到舉辦二〇〇八年歐洲文化之都 (European Capital of Culture, ECoC) 頭銜，翻身成為英國數一數二的觀光目的地，令全國與世界刮目相看。

Yin (2003) 指出，個案研究法適合用來研究當前現象，討論實際生活和環境背景之下的「為什麼」及「如何」的問題。為緊扣問題意識，本研究設計採取單一個案分析法，以利物浦亞伯特碼頭為研究對象，並收集資料範圍以官方政策報告、學術文獻與媒體報導等其餘二手資料為主進行文獻分析梳理，間或輔以二〇一二年七月至當地參訪觀察所得資訊為參考。藉由個案討論探究利物浦當局如何使用文化領導都市再生之策略，將首屈一指的國家一級文化資產亞伯特碼頭與再生計畫連結，同時也意欲檢視文化遺產在這個再生進程中扮演的角色。

二、文獻回顧

Lorente (1996) 將「都市更新」(Urban renewal) 與「都市再生」(Urban regeneration) 作了區別，他表示前者著重都市外貌與結構上的改變，而後者則是希望藉由發展提升都市居民的生活品質。

參考文獻

一、中文

蔣嘉惠

2012. 〈**3** 亞伯特碼頭和其博物館群之於利物浦酒地社的開辦〉。《2012年歐洲文化遺產管理實習計畫—英國伯明罕與利物浦文化觀光考察成果報告》，國立臺灣師範大學歐洲文化與觀光研究所，未出版。

二、外文

4 Bianchini, F.

1990. Urban renaissance. In: **4** *Urban Renaissance*, ed. by MacGregor, S. and Clarendon, Manchester University Press, Manchester.
- Bianchini, F. and Parkinson, M. (1993). *Cultural Policy and Urban Regeneration: The West European experience*. Manchester University Press, Manchester.

Binns, L.

2005. Capitalizing on culture: an evaluation of culture-led urban regeneration policy. *Futures Academy*, Dublin Institute of Technology. <http://arrow.dit.ie/cgi/viewcontent.cgi?article=1004&context=futuresacart>

15 Evans, G; Shaw, P.

2004. *The Contribution of Culture to UK Regeneration: a Review of Evidences, A Report To the Department of Culture Media and Sport*. DCMS, London.

19 Harvey, D.

2001. *The art of rent: globalization and the commodification of culture, in his Spaces of Capital* (pp. 394-411). New York: Routledge

10 Garcia, B.

2004. Cultural Policy and Urban Regeneration in Western European Cities: Lessons from Experience. Prospects for the Future in: *Local Economy*, 19 (4), 312-326.

21

- Jones, P., & Evans, J. (2009). *Urban Regeneration in the UK*. London: SAGE.

3

相似段落處以不同顏色套色與數字標示；與同一來源相似的文字會用同樣顏色數字來標明

4

涵蓋您比對文稿第一頁至最後一頁

相似度概覽頁

iThenticate測試文章_文化主導再生與文化資產的關係：以英國利物浦亞伯特碼頭（Albert Dock）為例

原創性報告

18%

相似度指數

主要來源

1	blog.yam.com 網際網路	184 字 — 4%
2	www.ntnu.edu.tw 網際網路	116 字 — 2%
3	worldheritage.neobackpackers.com 網際網路	51 字 — 1%
4	John McCarthy, Greg Lloyd. "Discovering culture-led regeneration in Dundee", Local Economy, 1999 Crossref	43 字 — 1%
5	caile.tw 網際網路	40 字 — 1%
6	Meegan, R., P. Kennett, G. Jones, and J. Croft. "Global economic crisis, austerity and neoliberal urban governance in England", Cambridge Journal of Regions Economy and Society, 2014. Crossref	33 字 — 1%
7	www.szplan.gov.cn 網際網路	33 字 — 1%
8	shura.shu.ac.uk 網際網路	30 字 — 1%
9	www.ejournals.eu 網際網路	29 字 — 1%

5

相似度總百分比，

代表此篇文章與iThenticate資料庫內容比對的文字相似度

6

主要來源，

條列文章內各相似處段落所屬來源出處，顏色數字與正文內相似段落套色互相匹配

來源類別共有：[網際網路](#)、[Crossref會員出版商的出版品](#)、[其他出版物](#)

也會顯示來源與您比對文稿的相似字數及在您文章中的相似程度占比

相似度概覽頁

25	ddd.uab.cat 網際網路	10 字 — < 1%
26	www20.gencat.cat 網際網路	10 字 — < 1%
27	forum.xinhuanet.com 網際網路	10 字 — < 1%
28	www.tjnp.gov.tw 網際網路	9 字 — < 1%
29	www.17rent.com.tw 網際網路	9 字 — < 1%
30	www.eclink.com.tw 網際網路	9 字 — < 1%
31	fondation.ehosting.com.tw 網際網路	9 字 — < 1%
32	amjsdcgw.triumphbike.info 網際網路	8 字 — < 1%
33	nccur.lib.nccu.edu.tw 網際網路	8 字 — < 1%
34	Alice Mah. "Port Cities and Global Legacies", Springer Nature, 2014 Crossref	7 字 — < 1%

7

篩選排除備註，

此處會顯示是否已於線上報告中篩選排除
「引用資料」、「參考文獻」或「小型來源」，

不含引用資料

關閉

排除引用處

關閉

不含參考文獻

關閉

若未設定篩選，則顯示「關閉」
若有篩選，則顯示「開啟」或是「< X字/ X%」

單一來源比對報告PDF

在瀏覽「所有資源」時點選某一個來源，並按左下角印表機圖示「下載目前PDF報告」，報告僅呈現點選的特定來源百分比與其套色

第4章 露天博物館發展文化觀光策略—以英國鐵橋

谷布里茨山維多利亞小鎮 (Blists Hill Victorian

Town) 為例

戴瑋琪 同學

第一節

鐵橋谷 (Ironbridge Gorge) 位於英國什羅普郡 (Shropshire) 境內賽汶河下游的一個峽谷，被眾人稱為「孕育工業革命的搖籃」，原是一片優美的河谷地景，18、19 世紀工業時代當地曾經發展起蓬勃的鑄鐵與煉煤、陶瓷工業，盛名富於一時，但後因經濟因素被他處工業區取而代之，使得當地產業逐漸凋零。直至二次大戰後，英國人民對於環境劇變產生不安定感，紛紛想從過往的景尋求一種慰藉，遺產工業與文化遺產的保存於是開始受到重視。1970 年代起英國尤對於往昔特有的工業文化遺產考古產生興趣，那一股文學作品中深刻刻畫的、曾經黑暗隱晦的工業的歷史得到了社會的認可。自此之後，英國以工業歷史與鄉村生活類型為主的博物館紛紛設立，一陣工業地景轉型成為博物館的浪潮中，鐵橋谷逐漸奠定其初步雛形，以將鐵橋谷「建立第一座鐵橋」這一段可被稱作是人類史上重要的一步呈現在世人眼前為己任，欲積極證明工業遺產內涵的價值。

在發展整個河谷作為博物館群的框架下，布里茨山維多利亞小鎮 (Blists Hill Victorian Town，原名為布里茨山露天博物館) 亦是計畫中的一份子。一開始就以一個露天博物館的形式存在於整個鐵橋谷博物館系統下。1973 年開放大眾參觀時一開始著眼的是當地工業的過往，包含原址保存下什羅普郡的一股運河、19 世紀遺留下的鼓風爐遺址與往昔的陶瓷、磁磚工廠。隨後園區又納入了湯馬斯·特

露天博物館發展文化觀光策略

原創性報告

14%

相似度指數

比較所有來源 (僅列印選中的來源)

★iweb.ntnu.edu.tw
網際網路

4%

不含引用資料
不含參考書目

關閉
關閉

排除相符處

關閉



**Q:很久沒有出現原創性報告，
請問何原因呢？**



可能影響原因	解決方法
檔案過大或頁數超過上百頁	系統需較長時間做比對,建議約莫1-2小時後再查閱。
格式編排問題	
1.Word檔內嵌互動式圖表 如:線性圖,長條圖,圓餅圖等或使用SmartArt圖示	將互動圖表轉為純圖片放入後再上傳比對,或是將檔案轉為PDF後再重上傳比對。
2. Word檔內嵌其他軟體製作, 非JPEG/PNG的大型圖檔	重新擷取圖片檔案為JPEG/PNG重新放入再上傳比對
3.Word檔使用追蹤修訂模式	請點選「接受所有變更」並轉為PDF檔後再重新比對

**Q.相似度報告的總百分比數
值需要低於多少%才能算是
「適切」？**



原創性報告相似百分比 非代表抄襲的絕對指標

iThenticate為文字相似度比對系統，報告的相似百分比僅代表文章與系統收錄內容(網際網路、期刊出版品、或學生文稿)的相似程度。

參考來源: <https://supportcenter.turnitin.com/s/article/Plagiarism-and-acceptable-similarity-scores>

預防抄襲的小訣竅

什麼是抄襲？

盜用他人想法、研究過程、結果或文字卻未適當註明其來源。

1 於作品中誠實列舉並引註他人對研究的貢獻

2 在改寫或摘寫時，明確標明資料來源

3 在不確定某事實或是否為一般常識的情況下，務必使用引註加以標示

4 逐字引用他人資料時，須使用引號加以標記並註明其出處

5 確實引用原始文獻，避免二次或三次文獻之引用

「不要抄襲。用自身的話語表達自己的想法...同時須注意，僅改變部分文字，或是變更句子或段落中的詞語順序，仍舊屬於抄襲行為。抄襲在學術界屬最嚴重的過失之一。」¹

「適當的改寫是指使用自身的語彙，以更清楚、精確的方式，重新表達引用內容；反之，若讀者發現你的文字和措辭與原作雷同，則會認為你抄襲。」²



Adapted from *Avoiding Plagiarism, Self-Plagiarism, and Other Questionable Writing Practices: A Guide to Ethical Writing* by Miguel Roig.

參閱「預防抄襲的28個原則」：<https://ori.hhs.gov/plagiarism-0>

Citations:

¹ Pechnick, J. A. (2013). *A short guide to writing about biology*, 8th Edition. Boston: Pearson. Page 5.

² Booth, W. C., Colomb, G. G., & Williams, J. M. (2008). *The craft of research*. Chicago: The University of Chicago Press. Bright Tunes Music Corp. v. Harrisongs Music, Ltd. (1976), 420 F.Supp. 177 (S.D.N.Y. march_vol24_no1.pdf, Page 194.

※原文翻譯自美國國家衛生研究院研究誠信辦公室宣導海報

The original content is translated from an infographic of the Office of Research Integrity, NIH.

永遠記得標註原始來源

1. 引用參考書目
2. 清楚描述所有資料來源
3. 誠實列舉他人對自身研究之貢獻
4. 提供註解
5. 需要時善用引號
6. 改寫原文並清楚註明出處
7. 大幅引用須得到原作之出版商或是版權所有人之許可
8. 當使用自己過去的文章時，須得到出版商或版權所有人之許可
9. 廣為人知的科學及歷史事實通常不需要標記引用

資料來源：Dhammi, I., & Ul Haq, R. (2016). What is plagiarism and how to avoid it? Indian Journal of Orthopaedics, 50(6), 581-583. doi:10.4103/0019-5413.193485

1 比對結果的相似度百分比低，**不代表完全沒有抄襲：**

iThenticate可能在比對當下尚未收錄撰文者引用的參考來源，或是撰文者使用編排技巧故意規避檢測。

2 比對結果的相似度百分比高，**不代表一定有抄襲：**

可能因如下原因：

材料方法（例如：標準操作流程）、參考文獻列表、在符合學術規範下引用他人作品文字、適度合理的自我引用、專有名詞、目錄格式...等。

建議使用者**重新改寫文字並透過iThenticate的篩選與排除功能**，以取得更客觀的原創性報告。

請參閱操作手冊：<http://www.igroup.com.tw/ithenticate/>

檢視報告時，除了先透過總百分比初步判斷文章是否有疑似相似度過高的危險性，仍需注意以下事項：

1. 報告中各相似來源的百分比是否適當
2. 依不同章節內容性質，相似度容許情況或有不同
例如：【結論】章節的內容相較於【材料與方法】應更具有原創性
3. 引用他人或自己發表過的文章比例是否適切，
避免過度引用

Rank	Source	Words	Crawl Date	URL	Similarity
1	Internet	134 words	18-Dec-2018	www.businesstoday.com.tw	25%
2	Internet	81 words	19-Dec-2018	www.ettoday.net	15%
3	Internet	47 words	29-Nov-2017	www.bnext.com.tw	9%
4	Internet	30 words	02-Mar-2018	www.srido.org.tw	6%
5	Internet	23 words	23-Feb-2018	aaltodoc.aalto.fi	4%
6	Internet	11 words	08-Oct-2013	zpc950.shuijiaoyo.asia	2%

適切的 相似度%值

建議個案討論相似度百分比指標標準則

因學科領域不同，本校並未設定畢業門檻
期刊投稿標準為25%以下，請依學科領域
與指導教授討論。

或可參考欲投稿的期刊出版社官方網站，如: IEEE, Springerature...等

User's Guide for the IEEE CrossCheck Portal and Prohibited Authors List Database,

https://www.ieee.org/content/dam/ieee-org/ieee/web/org/pubs/crosscheck_portal_users_guide.pdf

American Journal of Research in Medical Sciences-Plagiarism Policy

<http://www.ajrms.com/?sec=policyplagiarism>

**Step One:
UPLOADING SUBMISSIONS**

Publications volunteers are encouraged to upload **all new manuscripts**, and any revised manuscripts that are substantially rewritten. Some vendors automate the upload process, while other vendors (and the IEEE CrossCheck Portal) require the publications volunteer to upload submissions manually.

**Step Two:
EMAIL ALERTS**

IEEE recommends a **30% similarity threshold** to identify submissions that should be reviewed for possible problems. Submissions that exceed 30% similarity will generate an email alert from CrossCheck (or the vendor's submission system) and will be sent to the publications volunteer and the IPP Office.

**Step Three:
VIEWING REPORTS**

An alert alone should not be used to determine if a submission is problematic or not. Publications volunteers should access the full similarity report of any alert to review what material was detected to be similar. Vendors provide access to the full reports through their manuscript submission systems. Publications volunteers using the IEEE CrossCheck Portal can access full reports by clicking the similarity score on the Results Page for their publication.

**Step Four:
INTERPRETING RESULTS**

It's important to keep in mind that the percentage level of each similarity report can contain several individual sources (sometimes as many as 20 or more). Each individual source has its own similarity percentage that is combined into the report's full similarity percentage. For example, a paper with a similarity report of 20% may have 20 individual sources, each with only 1% of similar text, which can represent commonly used phrases.

Things to consider when reviewing CrossCheck Reports

- Is the similarity to the authors' own work?
- Is the similarity to work that has been properly cited in the submission?

https://www.ieee.org/content/dam/ieee-org/ieee/web/org/conferences/crosscheck_tips.pdf





Scopus收錄期刊
ESCI收錄期刊
科技部TSSCI收錄期刊

教育科學研究期刊

Journal of Research in Education Sciences

期刊論文查詢

以作者名、篇名、關鍵字或DOI查詢

搜尋

CONTRIBUTORS NOTICE



[Guide for Submission]

稿約



[Style for Thesis Writing]

論文撰寫體例



[Review of Research Papers]

論文審查要點



[The Copyright]

著作權處理要點



[Flow of Review System]

審查制度流程



110/2/8起投稿之文章依最新版撰寫 《教育科學研究期刊》「校園成癮行為暨防治」專題徵稿(截稿日110/6/30) 《教育科學研究期刊》

《教育科學研究期刊》論文原創性比對方式修正

[回消息列表](#)

感謝您多年來對《教育科學研究期刊》的支持與愛護，為提高投稿文章品質，本刊即日起實施新的論文原創性比對方式，並於稿約第四點（三）修改為：

投稿本刊之論文，為節省審查時間，先須於Turnitin論文原創性比對系統進行比對。以中文連續20個字元、英文連續10個字元相同為剽竊之判斷標準，全篇相似度達15%以下者，才可投稿於本刊，並提供比對結果之檔案。若無Turnitin論文原創性比對系統者，請寄至本刊信箱，會協助比對，由於協助比對流程會較久，請耐心等待。若之後審查結果為「修後刊登」，會再重新進行一次比對，全篇相似度超過15%將運行退稿。

比對方式即日起進行試辦，自2020年3月起全面實施。

懇請持續支持、愛護《教育科學研究期刊》

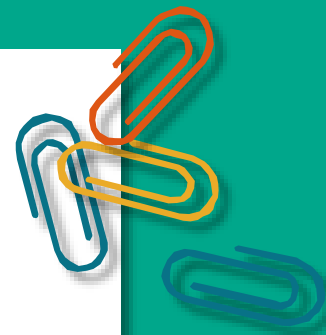
如有任何問題，歡迎與我們聯繫。

本網站獲「科技部人文社會科學研究中心」補助

地址：臺北市大安區和平東路一段162號 國立臺灣師範大學圖書館出版中心

電話：(02)7749-5279

Copyright © National Taiwan Normal University All Rights Reserved.



課程講義下載

加LINE好友 | 關注我們FB | 網站導覽 | 雲科大首頁 | ENGLISH

讀者登入



國立雲林科技大學圖書館
National Yunlin University of Science and Technology Library

YunTech Library

關於本館 ▾

資源查詢 ▾

研究服務 ▾

讀者服務 ▾

線上服務 ▾

活動推廣 ▾

數位校史館

書刊資源

- 館藏查詢
- 書目主題展
- 歷年系所到書
- YunTech經典專書坊
- 期刊清單

電子資源

- 電子資料庫
- 資料庫使用指引課程
- 論文原創性比對系統
- 電子資源課程報名
- 機構典藏

視聽資源

- 熱門電影院
- 熱門排行榜
- 閉館音樂

博碩士論文

- 論文上傳系統
- 雲科大論文查詢
- 臺灣博碩士論文知識加值系統

聯合館藏目錄查詢

- 全國圖書館藏整合查詢 MetaCat
- 全國期刊聯合資料庫(含中外文)
- CONCERT電子期刊聯合目錄



12/0 11:00
2 12:00

活動地點： 圖書館 AL808 - 多媒體教學室

連絡人： 許澤群

活動時間： 2021/12/02 11:00 ~ 2021/12/02
12:00

報名時間： 2021/11/22 08:00 ~ 2021/12/01
17:00

活動狀態： 不開放校外人士報名

iThenticate論文原創性比對系統資料庫(110-1)



11/2 14:00
4 16:00

活動地點： 線上會議

連絡人： 馬欣宜

活動時間： 2021/11/24 14:00 ~ 2021/11/24
16:00

報名時間： 2021/09/13 12:00 ~ 2021/11/22
12:00

活動狀態： 不開放校外人士報名

Prevent Plagiarism in Published Works

請掃描以下QR code至 iGroup 專區觀看
iThenticate影音教學 和 常見Q&A





For more information, please email us at
service@igrouptaiwan.com