



- 一、依據環境行為學理論，空間可區分為公共、半公共、半私密、私密之空間層級，請以醫院為例，針對各層級空間列舉一項空間，並說明理由。(10分)
- 二、請說明「後現代設計主義」和「現代設計主義」的不同。(10分)
- 三、試比較說明「結構」與「構造」二者定義與內容上的差異？(10分)
- 四、面臨高齡化社會，你認為住宅設計應考量哪些重點？(15分)
- 五、假如你要進行一間臥室的改造設計，請扼要說明你的設計操作程序以及設計考量的重點。(15分)
- 六、試說明裝潢訂製家俱、系統家俱、及一般家俱三者的空間使用時之差異與優劣？(15分)
- 七、屏東縣臨海某地勢低窪鄉鎮擬規劃一所綠色、永續、舒適之小學。若請您進行規劃，試從基地選擇、建築配置、建築材料、建築造型、植栽等項目，提出規劃時應特別注意之內容。(25分)

# 國立雲林科技大學考試試題

101 學年度碩士班暨碩士在職專班入學招生考試

系所：建築系

科目：建築與室內設計(1)

考生請注意：

- 一、請核對試題之系所、科目與本節考試之系所、科目是否相符。
- 二、請依題號順序作答。
- 三、試題紙須隨答案卷繳回。



## 舊建築再利用設計

### 一、題目說明

為呼應國內知性旅遊的風潮，發展地方觀光，南部某歷史性老街有一棟閒置二層街屋(詳圖面)擬修復再利用做為餐飲及民宿之用，擬邀請你進行設計提案。規劃設計時需注意下列幾點：

- 1)依新的空間需求，可進行局部增改建，但原正立面及左右兩共同壁不得拆除，其他牆面及樓板可配合空間設計局部拆除，但須考慮適當的結構補強措施。
- 2)新設計需重視老街的紋理，增改建高度不得超過 3 層樓，且屋頂有 2/3 面積以上需為斜屋頂。
- 3)現有天井不得加蓋，現有門窗已腐朽，其大小及型式可依設計需要做微幅調整。

### 二、空間需求

- 1)大廳
- 2)接待櫃台
- 3)夜間休息室(供值夜者休息，需提供單人床及衛浴設施) 一間
- 4)腳踏車租借空間 至少 6 輛
- 5)老街歷史展示空間(可與其他空間結合) 一間
- 6)茶飲簡餐---須對內、對外營業 一間(至少 12 座位)
- 7)雙人套房 二間
- 8)6-8 人通舖 二間
- 9)交誼廳 一間
- 10)男女衛浴 各一間
- 11)洗衣房(洗衣機、晾衣、衣物整理平台) 一間

### 三、圖面要求

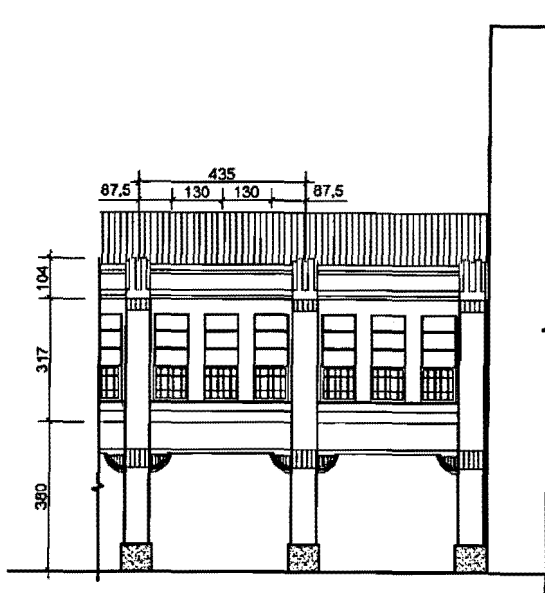
- 1)設計構想
- 2)配置圖 S:1/200
- 3)各層平面圖 S:1/50
- 4)剖面圖(至少兩向，需有一向剖到樓梯) S:1/50
- 5)各向立面圖 S:1/50
- 6)主要空間透視圖 室內、外觀各一



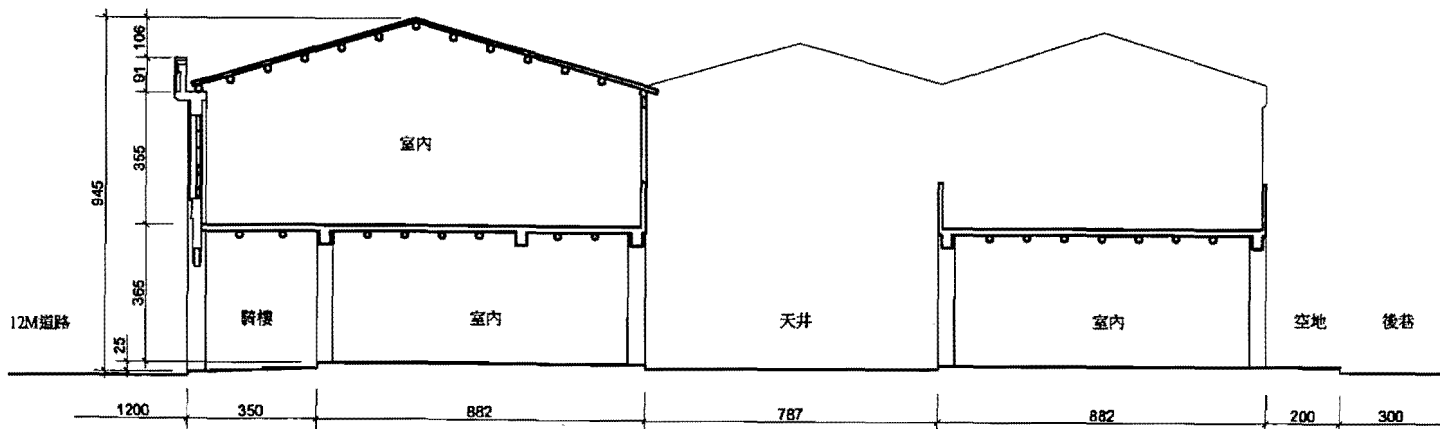
四、現況照片及圖面



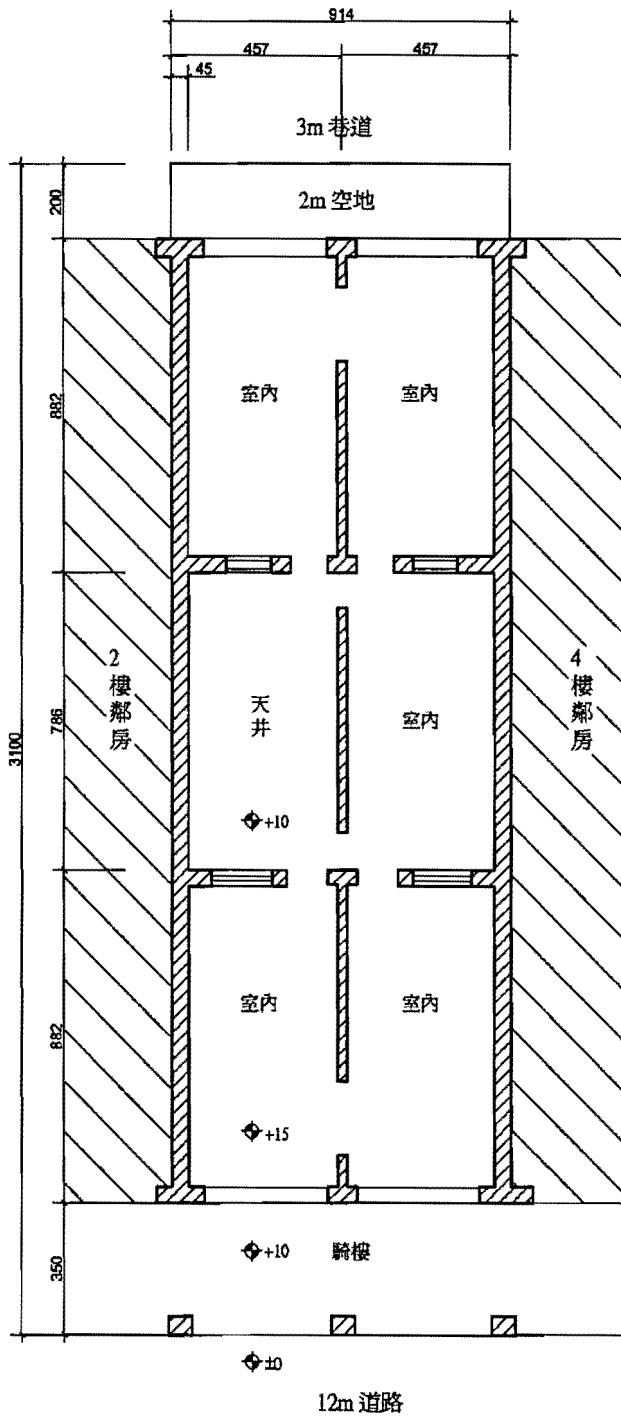
街屋現況照片



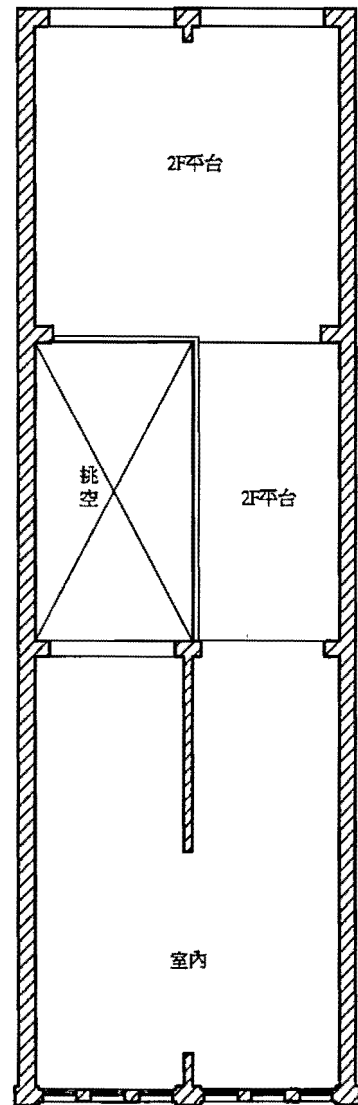
正立面圖 S=1/200



縱向剖面圖 S=1/200



一樓平面圖 S= 1/200



二樓平面圖 S= 1/200

# 國立雲林科技大學考試試題

101 學年度碩士班暨碩士在職專班入學招生考試

系所：建築系

科目：建築與室內設計(2)

考生請注意：

- 一、請核對試題之系所、科目與本節考試之系所、科目是否相符。
- 二、請依題號順序作答。
- 三、試題紙須隨答案卷繳回。



## 101 學年建築系度建築與室內設計（2）碩士班暨碩士在職專班招生考試試題

## 命題：

每年的四、五月是台灣的梅雨季節，夏季的時候各地也經常有午後雷陣雨的出現，七、八月時更是颱風的驟雨季節，冬季時北部反而是經常陰雨綿綿的天氣。因此，台灣是一個多雨的島國，也經常孕育出許多不同而有趣的雨景。

本試題共蒐集了九種形容「雨」的形式：春雨、花雨、梅雨、慈雨、驟雨、煙雨、夕雨、朝雨及秋雨。請任選三種形式的「雨」，說明個人對雨的感受，並將這份感受表達出一種可以觀雨或聽雨的空間場景。

## 說明：

- 1 請先選擇三種雨的形式。
- 2 分別說明三種雨的情境感受。
- 3 針對不同的情境感受，構思出一幅雨的空間場景。
- 4 根據上述場景，試繪出三種情境的空間。
- 5 表現手法不拘，但必需能夠傳達出主要的情境感受與空間感。

## 作圖提示：

請先思考個人生活經驗中較為深刻的雨景感受，想像其中的畫面並運用文字做為敘述與記錄，然後構思想像中的雨景，再利用繪圖的方式表現出空間的意境與場景。