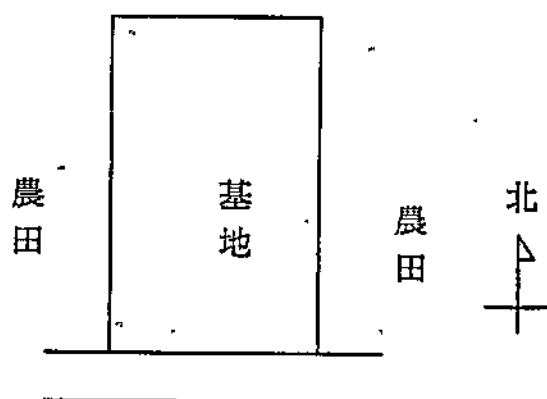




生態、健康之高齡者照顧之家

壹、設計說明：

高齡化是現代社會發展之趨勢，某宗教機構打算在中南部某處申請建築一處以標榜以「生態永續之環境設計」及「健康互助之社區生活」為目標，提供生活機能較正常、健康之高齡者共同生活之照顧處所，以中短期居留為方式（如每個月、或每半年為單位）供應有需要之家庭將其無法照顧的長者，提供一處有機飲食與專人照護之場所。基地位於中南部近郊某處，基地面積 4200 平方公尺，基地長為 100 公尺，寬為 42 公尺，面臨 8 米之計畫道路，基地四周為農田，現況如下圖：（建蔽率 40%容積率 80%）



貳、空間需求：

1. 收容健康老人之床位：50 床，區分為單人房間 2、雙人房間 4、四人 4 房間、六人 4 房間。
2. 辦公室及照護休息空間：社工、護理及照護人員共計 10 人（大小請自訂）
3. 廚房及用餐空間（大小請自訂）
4. 管理空間（大小請自訂）
5. 休閒及文康中心（大小請自訂）
6. 小教堂或宗教空間（大小請自訂）
7. 景觀及有機菜園空間（大小請自訂）
8. 停車及其他必要空間

參、圖說要求：

1. 設計構想及理念說明 30%
2. 圖面部分 70%（各項圖面之內容及比例大小請自訂）



■ 問答題共八題，請依序作答，滿分 100 分。

- 一、 作為一個空間設計師，請問良好的空間「照明系統」的設計原則為何？
(10%)
- 二、 作為一個空間設計師，請說明「室內裝修材料」選用時應該注意的要點為何？(10%)
- 三、 下列室內裝修之工作項目
A、石膏板天花
B、木作櫥櫃
C、木作踢腳板
D、木地板，請排定合理的工作順序，並說明理由？(10%)
- 四、 室內裝修時，常需要改變空間平面而打除原有隔間牆或樓梯，請問您在改變隔間時，如何評估被打除的構造物並不會影響到原先結構的耐震性能。(10%)
- 五、 就室內設計師的觀點，對於 200 坪的名牌精品旗艦店空調系統設計，要達到健康、舒適及美觀之要求，請選擇最適當的系統及出風口，並說明理由？(10%)
- 六、 試說明何謂室內建築空間之造型計畫中「理性面」與「感性面」的思考層次？並舉例說明設計師如何做出決策？(15%)
- 七、 在物質氾濫精神貧乏之現代社會中，相對的，台灣傳統建築具有深厚之人文禮教與倫理象徵，試舉出三種在室內設計上表現傳統精神之裝飾或裝修作法，請繪簡圖輔助說明？(15%)
- 八、 某業主近日即將裝修個人「住宅空間」，他特別喜好「簡約」之設計風格，依你專業判斷，請草擬一份合理之「家具計畫」，必要時可繪圖輔助說明？(20%)



課題：服飾店室內空間設計

一、設計說明：

本案基地位於台北大安區內，為一典型商業大樓建築的一樓店面。某國際知名時裝為了拓展企業版圖，將於此設立精品與服飾專賣店。在設計的操作上，除了滿足服飾等展示空間的需求外，亦必須注重服飾品牌(品牌可自訂，男裝或女裝擇一即可)與空間意象之塑造。本案須包含以下基本的機能空間：

1. 服飾展示區—立體展示與平面展示
2. 飾品配件展示區—皮件或飾物等展示櫃
3. 儲藏室—需提供可分類之貨架層板
4. 更衣室—三至四間，內需設舒適之座椅
5. 結帳櫃台—功能除了收帳櫃之外，需考慮電腦配備及商品包裝檯面等空間
6. 辦公室與洽談區—提供行政事物處理及客戶洽談所需之空間
7. 茶水間—飲水機及洗滌等相關之設備
8. 廁所—需有男、女廁各一間以上
9. 休憩區—提供員工一短暫休憩之場所

二、圖說要求：

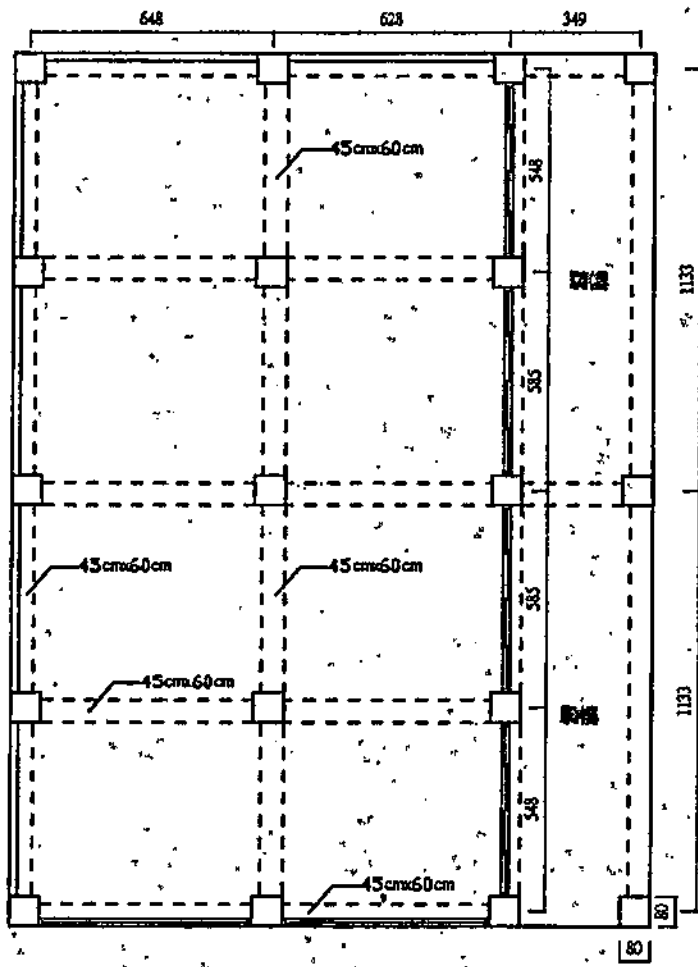
1. 設計說明(300 字以內)
2. 平面配置圖
3. 天花燈具配置圖
4. 入口正立面圖
5. 二向以上之剖立面圖
6. 二向室內透視圖
7. 傢俱及材料計畫說明表
8. 比例尺 1/100~1/50，依試卷圖紙大小自訂之，試卷正反兩面皆可用



國立雲林科技大學
96 學年度碩士班入學招生考試試題

系所：空設系
科目：空間設計 (乙)

註：樓高500cm



人行步道

20 m 道路

人行步道

8m巷道



- 一、請以你(妳)的畢業設計(或相當於畢業設計的作品)擬列一完整的建築計畫書。(30%)
- 二、作品個案的分析項目有哪些?以建築計畫論的觀點來看時,目的為何?(20%)
- 三、王先生世居南投山區之布農族聚落中,退休後想從事民宿經營,今擬委託專業者代為規劃設計,委託項目包括基地選擇、建築及室內設計、民宿活動設計等事項,假設你(妳)承攬此案,請擬出一套既符合法令規定而又能永續經營之完整計畫。(30%)
- 四、鐵皮屋較常應用於工廠及一般建築之增建,試就建築計畫中施工之角度,提出各 5 點鐵皮屋之優缺點。(20%)



國立雲林科技大學

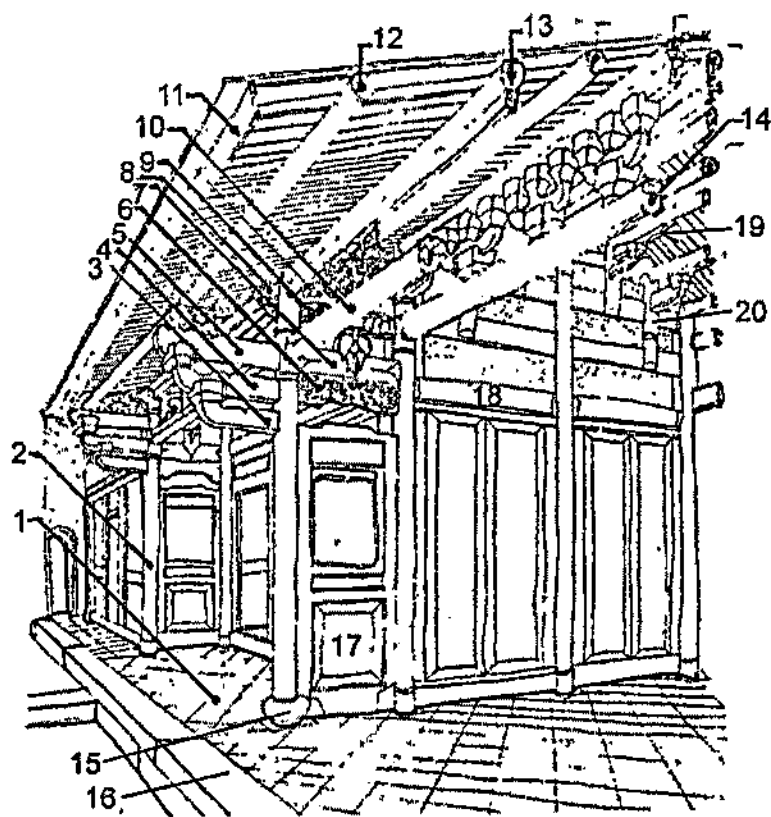
96 學年度研究所碩士班入學考試試題

系所：空設系

科目：建築史

說明：本試題共有五大題，請依序並標明題號，詳答於答案卷上，可以不用抄題。

- 一、試述古希臘建築與古羅馬建築在公共性建築上的差異。(20%)
- 二、試述在 18 世紀歐洲建築受新材料與社會經濟變化下的結果。(20%)
- 三、請解釋下列名詞：(20%)
 - (1) 五行
 - (2) 抬樑式
 - (3) 斗拱
 - (4) 圍隴屋
 - (5) 後現代建築
- 四、試述「巴洛克」(Baroque) 與「洛可可」(Rococo) 建築風格的差異。(20%)
- 五、下圖為一傳統建築正身剖透視圖，請依序填寫構件名詞(編號 1~20，共 20 個)。(20%)





- 一、請描述你到超級市場的購物行為〈由入口處至結帳完畢〉，並說明購物過程的行為和環境的關係。(15分)
- 二、進行環境行為的研究採用質性研究方法時，請簡要說明有那些操作方法？(20分)
- 三、請就你所看到的雲科大校園，列舉一處場所描述你所看到的活動行為現象，並說明該場所之環境狀況有那些不符合活動行為需求？(15分)
- 四、請說明何謂「生態設計 (eco-design)」？(10分)
- 五、以你自己的使用經驗，嘗試論述目前國內公共廁所在設計及使用上的問題點？並繪圖說明你認為理想的公共廁所設計(20分)
- 六、圖 1、圖 2 為兩棟老人居住設施，請比較分析圖 1、圖 2 使用者在公共空間的使用行為及其設計的優缺點。(20分)

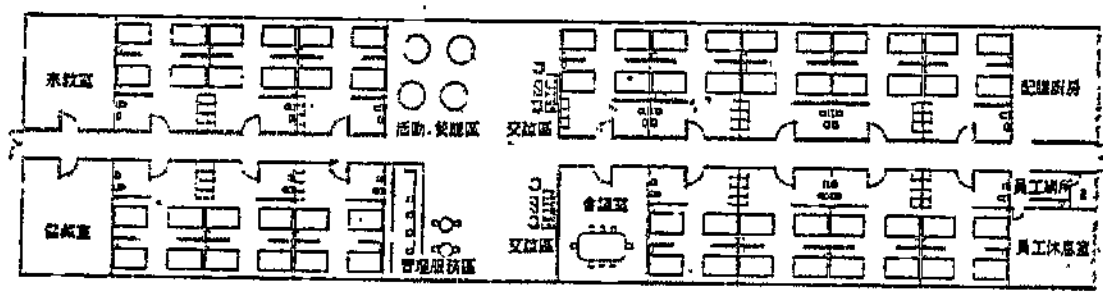


圖 1

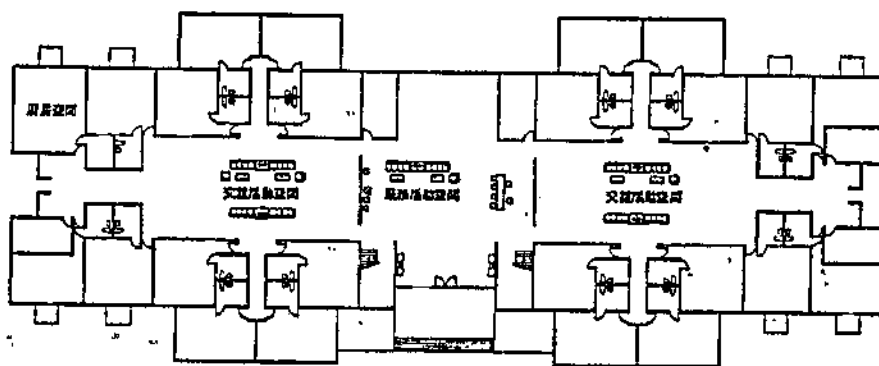


圖 2