



- 一、任選兩本你讀過的建築計劃教科書說明其作者及大要。(20%)
- 二、請比較建築計劃與式樣分析在目的與操作方式上之異同。(20%)
- 三、就你的畢業設計或相當於畢業設計的案子，作一建築計劃書的綱要。(20%)
- 四、麥當勞將於年底在台灣南部再增設一分店，假設該案子由你(妳)承攬規劃設計，從選址開始至室內裝修為止，需進行那些計畫？且每項計劃之內容與目的為何？(20%)
- 五、超高層建築與低矮型建築進行結構計劃時，所要考量的重點有何差異。(20%)



- 一、請說明室內色彩計畫的步驟和方法(15 分)。
- 二、請論述室內空間計畫與日照的關係(15 分)。
- 三、請列舉三種商用餐廳客席配置的方式，評估其與服務動線的關係，並說明適用於何種形式之餐廳(20 分)。
- 四、試說明什麼是「簡約設計風」？請繪圖說明一種「簡約風格室內家具」的作法。(10 分)。
- 五、試舉出明清時期台灣傳統閩南式民宅建築中，有關室內空間「牆面裝飾」的二種設計特色，同時不按比例徒手繪出構造簡圖說明之？(10 分)
- 六、未來你是一位空間設計師，假如有一業主委託你進行一「公寓住宅室內空間設計」案，為使後續設計工作順利進行，請依照你的專業向業主提交一份「室內空間計畫書」，請以文字或繪圖完整表達？(30 分)



國立雲林科技大學

九十五學年度研究所碩士班入學考試試題

系所：空設系

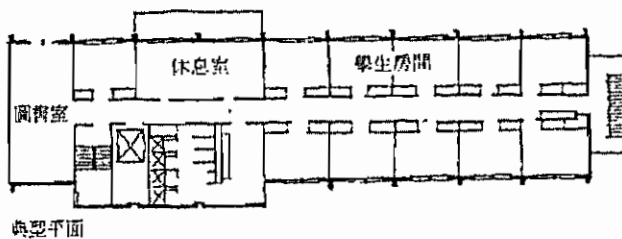
科目：建築史

說明：本試題共有五大題，請依序並標明題號，詳答於答案卷上，可以不用抄題。

- 一、西洋建築中，宗教性建築在空間、形式與裝飾上的特點有哪些。(25%)
- 二、何謂西方建築的古典精神。(25%)
- 三、中國及臺灣傳統建築均十分重視『禮法』與『空間位序』(spatial hierarchy)的主從觀念，請分別從下列建築單元(空間)或建築元素說明『禮法』與『空間位序』的主從觀念如何被運用：(25%)
  - (1) 合院
  - (2) 正身
  - (3) 屋頂
  - (4) 台基
  - (5) 柱子
- 四、請解釋下列名詞：(15%)
  - (1) 穿斗式
  - (2) 斗拱
  - (3) 山牆
  - (4) 出檐
  - (5) 步口
- 五、『燈檠』在傳統建築中並不具有結構上的作用，但卻是十分重要的元素，試說明之。(10%)

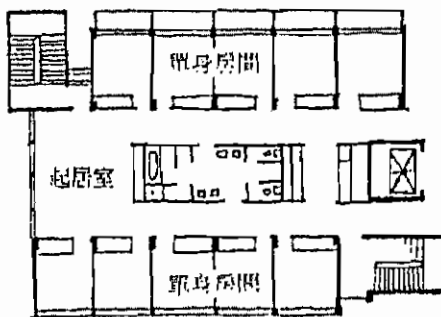


- 一、請扼要解釋環境與行為的關係，以及如何應用於環境設計（可舉例說明）？  
(15 分)
- 二、假如你要設計一個老人住宅區，請說明在設計之前，你會思考那些老人行為因素？設計時需要訂定那些環境條件？這些事項和「環境行為學」有何關連？(25 分)
- 三、當你在百貨公司進行購物活動現象觀察時，請扼要描述你會記錄那些內容？  
(10 分)
- 四、何謂社區（community）？請以你家為案例，說明和社區有關「人」、「事」、「物」之間的互動關係？（15 分）
- 五、空間規劃（planning）的過程可以分為“zoning”、“interior planning”、“furniture layout”、“finish design”，請舉一實例說明。（20 分）
- 六、下列 A、B 兩個平面圖均為學生宿舍之設計，請就其使用行為及優缺點加以分析。（15 分）



典型平面

A 平面圖



B 平面圖



## 社區活動中心

### 課題概述

雲林縣某鄉鎮有一處以手工蠟燭產業聞名社區正籌建社區活動中心。

該社區多為一般住宅區，其中 30% 居民以手工蠟燭產業為生。早期社區居民多半擔任外地廠商之代工，產品除了內銷以外並銷售美日各國。近三年在台灣提倡提升社區文化創意產業的風氣下，社區居民遂自組發展協會，引進外部技術資源大力提升蠟燭產業的水準，並以合作社的型態自產自銷，提升產品的創意層次與文化附加價值，並加強社區的品牌意象，主打較高級消費市場。社區除了產製原本已有機器製燭以外，更大力開發手工蠟燭、果凍蠟燭等創意蠟燭，也開發許多創新的製燭技法。經過近二年的齊心努力，已經締造了十分亮眼的成績，廣受各界的好評，社區居民收入也因此大幅改善。

今該社區發展協會透過向政府爭取補助、向地方企業募款以及自籌等管道籌措充足的資金，已經購地準備興建一座社區活動中心，對內可提供社區舉辦各種技能傳承、成人教學與社區聯誼活動，以利各項社區工作的推動；對外可以宣傳、展示、銷售社區蠟燭創作產品，塑造「蠟燭創意之鄉」的美譽。

### 基地描述

社區發展協會購得的基地位於社區核心地帶，為緊鄰國小的三角形空地（見圖 1、圖 2），目前並無地上物，總面積為 779.1 m<sup>2</sup>。基地在都市計畫圖上被編定為住宅區建築用地，其建蔽率為 60%，容積率為 180%。

基地東邊鄰接一區 2 層樓鋼筋混凝土造連棟式住宅；基地西側為一路口，隔著 12M 鎮東路的對街為 2~4 層樓之店鋪住宅，路口對角則有一座 7 層樓住商混合大樓。；基地北隔一 10M 巷道與國小操場為鄰，國小圍牆旁有一整排退縮空地，目前提供社區居民停車之用；基地南側隔著一寬度約 5.5M 的巷道及一條寬約 4M 的灌溉溝渠與一住宅族群相對，該住宅區之樓層大致為 2~3 樓。

### 附圖說明

1. 圖 1 基地周圍環境圖 比例尺 1/3000
2. 圖 2 基地圖 比例尺 1/500



## 空間需求

空間名稱	用途說明	基本家具需求	間數	面積 (m <sup>2</sup> )	容納人數
社區工坊	提供社區進行蠟燭製作新技法的教學活動，並可提供團體參觀者的實作課程	4 人工作檯面 12 張，各桌配置瓦斯爐台一具、水槽 1 座 折疊椅 50 張 白板、講桌各一 機械通風設備。	1	120	50 人 含教師
教室	提供社區成人教育課程教學使用	二人合用之課桌 12 張 椅子 25 張 講桌 1 張	2	60/每間	每間 25 人 含教師
蠟燭工藝展示室	展示蠟燭各種製作技法與社區名家創作成品	展示板與展示櫃若干	1	120	60 人
簡易販售區	蠟燭作品與各種周邊商品展售	展售櫃若干 結帳與包裝櫃臺	1	60	輪值義工服務人員 1 人
會議室兼社區讀書室	夜間與假日可供社區學童讀書，亦可供社區發展協會召開年度會員大會使用	3 人份可折疊桌子 30 張 折疊椅 100 張	1	180	100 人
社區發展協會辦公室	提供社區發展協會平常駐點辦公	辦公桌 6 張 10 人份會議桌 1 張 會客沙發桌椅 1 組	1	60	理事長、總幹事各 1，執行秘書 2 人，義工若干
交誼室	提供社區居民平時閱讀、歌唱、健身的場所	書報架 簡易 KTV 跑步機等健身器材 休憩桌椅若干	1	90	20 人以內
門廳、走道等			適量	適量	自行斟酌
樓梯、無障礙電梯			適量	適量	自行斟酌
男女廁所、無障礙廁所			適量	適量	自行斟酌
儲物間、變電室、機房、管道間等服務性與設備空間			適量	適量	自行斟酌

## 繳交圖面要求

1. 配置圖 (比例尺 1/300)
2. 各層平面圖 (比例尺 1/200) 含家具配置
3. 主要向立面圖 (比例尺 1/200)
4. 長向剖面圖 (比例尺 1/200)
5. 蠟燭工坊平面詳圖 (比例尺 1/50)
6. 展示室室內消點透視圖 (以等角圖取代者不予計分)
7. 主要樓梯各層平面詳圖 (比例尺 1/30)
8. 其他可以表現設計構想、內容之圖面

以上圖面之比例尺可在規定範圍內自行調整。



國立雲林科技大學  
95 學年度碩士班入學招生考試試題

系所：空設系  
科目：空間設計 (甲)

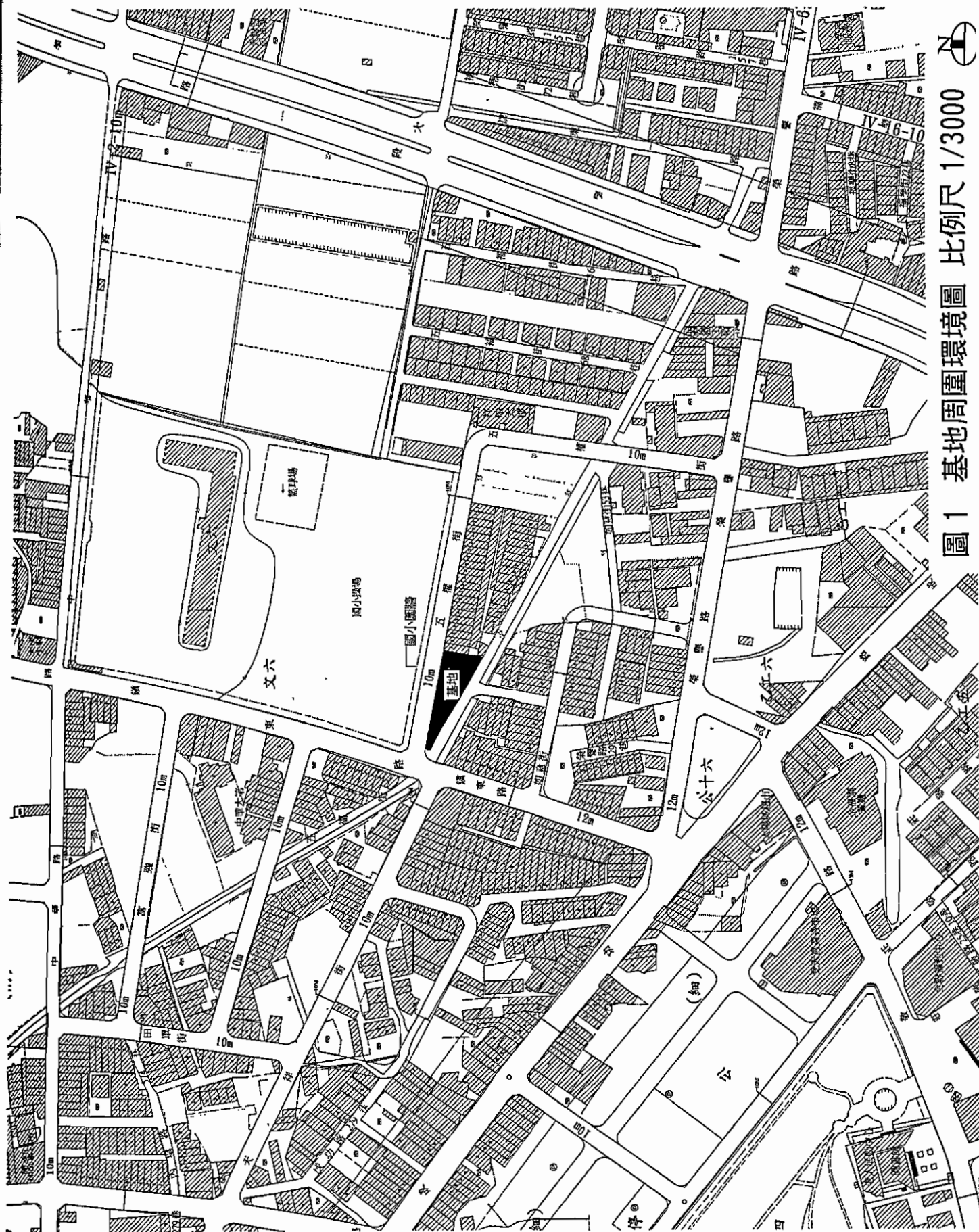


圖1 基地周圍環境圖 比例尺 1/3000



國立雲林科技大學  
95 學年度碩士班入學招生考試試題

系所：空設系

科目：空間設計 (甲)



圖 2 基地圖 比例尺 1/500





## 題目：「工藝家聯展」展場規劃設計

### 壹、設計說明

「工藝家聯展」分別代表不同工藝領域，有木雕、陶瓷、石雕及金工等類別，每位工藝家皆具有優秀卓越表現。「工藝家聯展」，旨在建立工藝發展機制，肯定工藝家的優秀表現，增加工藝家自信與榮譽，並落實推廣工藝之效益。

本案「工藝家聯展」的展出，意圖帶領民眾認識現在台灣的工藝創作環境，更加了解工藝的內容，以及台灣工藝發展現況。本展覽不僅提供工藝家發揮的舞台，並且透過宣傳肯定工藝家的成就與貢獻，透過本案的推動，希望促使社會大眾瞭解工藝，進而愛用工藝、重視工藝，拓展工藝新視野，深耕台灣工藝魅力。

### 貳、設計內容概要

一、整體空間設計，含設計創意、動線規劃、展品布置、情境景觀、燈光等。

二、設計原則：

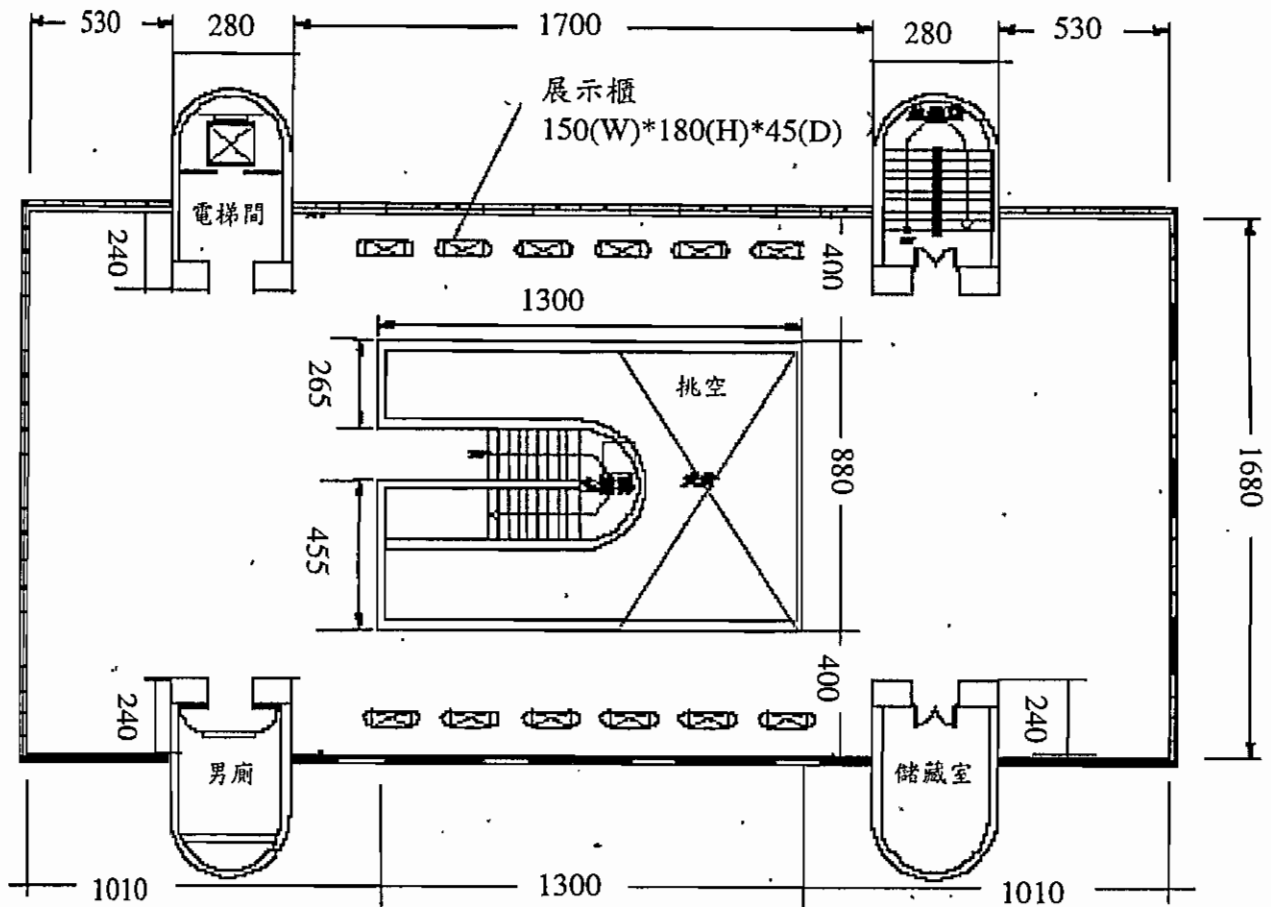
- (一) 規劃內容應保留彈性以供資源再利用。參觀動線應流暢並有足夠的走道空間。
- (二) 各空間應易於管制及維護並有聯貫性。
- (三) 所有空間須符合行動不便者使用設施配置原則。
- (四) 本工程非有必要不得拆除建築物主要構造及門窗。
- (五) 新增之構件設備須考量可逆之原則，即將來拆除後不影響原貌之原則。
- (六) 新增構件設備之材料色彩、質感及配置應與現有空間產生協調的對話關係，以不破壞、不干擾原空間為原則。
- (七) 燈具之選用除須達到應有之功能外，其外觀形狀顏色及配置亦應配合該空間氣氛。
- (八) 管線之配置應考量美觀且易於維修更換及安全性。
- (九) 建議使用可回收再利用之工藝素材與綠建材。

### 參、展出期間、預算與地點

時間：佈展時間為二週，展期為三個月。

預算：含展品由主辦單位提供，工程預算為新台幣五十萬元

地點：某展示館 4 樓，展場空間長約 33.9m、寬約 16.8m、高 4.5m，展場空間中有挑空連結各樓層如平面示意圖所示。



某展覽館四樓展場平面示意圖 尺寸單位：cm

#### 四、設計圖說要求及評分重點：

(一)、展示設計構想書 (30%)：以文字條理說明本企劃案具吸引力之可行之設計主題構想之文案、觀點、訴求。

(二)、符合設計原則之展示及設計構想創意 (30%)：考慮因素含動線規劃、展品布置、情境景觀、燈光、環境行為、色彩、造型……等。

(三)、設計構想圖說的完整性 (40%)：

1. 平面圖 (適切之尺度)
2. 各向立面圖 (適切之尺度)
3. 剖面圖 (適切之尺度)
4. 透視圖 (適切之尺度)



## 五、展品清單：

主辦單位提供展品皆為名家設計製作之工藝品，尺寸材質如下表所示，  
設計者可依其需要自行選用。

編號	材質	尺寸 (cm)	年代	件數	編號	材質	尺寸 (cm)	年代	件數
1	陶土	85*23*30	2005	1	23	竹根	43*28*13	2005	5
2	陶土	茶盤 57*32*20	2004	6	24	竹片	127*30*10	2003	1
3	陶土	茶盤 66*33*12	2005	10	25	桂竹、生漆	14*21*41	2003	1
4	瓷	25*25*50	2005	1	26	孟宗竹	24*9*6.6	2005	1
5	瓷	25*25*50	2005	1	27	孟宗竹	48*32*10.5	2005	1
6	陶土	39*39*33.6	1998	1	28	桃紅珊瑚	17*26*36	2003	1
7	陶土	17*12*31	2004	1	29	黃楊木	23*18.5*12.5	2003	1
8	苗栗土	62*32*42	2005	1	30	錫	36*34*36	2005	1
9	陶土	30*45*58	2005	1	31	錫、金箔	27*27*67	2005	2
10	陶土	25*25*72	2000	2	32	純銀	26*40*27	2002	1
11	陶土	31*31*58	1997	1	33	純銀	26*40*27	2003	1
12	陶土	33*30*65	1997	1	34	玻璃	25*13*34	2005	1
13	陶土	55*55*9	2005	1	35	玻璃	25*16*30	2005	1
14	陶土	55*55*9	2005	1	36	布	30*30*60	2006	1
15	牛樟	75*52*40	2005	1	37	藍靛型染	99*65	2004	1
16	牛樟	74*35*32	2005	1	38	藍靛蠟染	66*154	2004	1
17	樟木	128*67*4.5	2005	1	39	木、金屬	30*14.5*83	2006	1
18	樟木	19*29*11	2005	1	40	硬砂岩	39.5*70.5*9	2006	1
19	樟木	48*39*19	2005	1	41	帝王石	44*23*61	2005	1
20	牛樟	50*35*55	2003	1	42	漢白玉石	45*29*60	2005	1
21	藤芯、藤皮	55*55*26	1996	1	43	漆藝	30*8	2005	1
22	藤皮	55*55*35	1995	1	44	漆藝	56*70	2005	1