



題目：共五大題，每大題 20 分，總計 100 分

說明：請按照題號順序作答，不必抄題，但必須寫明題號。

一、簡答題（每小題 5 分，共計 20 分）：

- (1) 何謂 ISOTYPE？
- (2) 何謂 LOGOTYPE？
- (3) 何謂 ICOGRADA？
- (4) 何謂 PICTOGRAM？

二、試述第二次世界大戰後 20 年間，歐洲（可任選一國）與美國在平面設計史上代表性的發展，並將兩地區各舉 2 位著名設計師及其表現特色（20 分）。

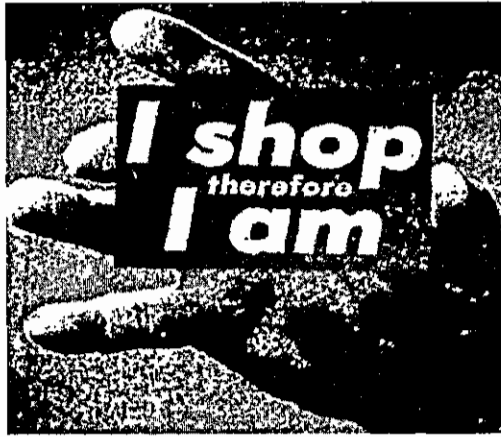
三、下表為當代學界研究大眾傳播過程常見的四種理論模式：

	傳播／傳達取向	
	傳送者	接收者
1. 傳送模式	意義的傳送	認知過程／認知者
2. 表達或儀式模式	表現	圓滿／意義分享者
3. 宣傳模式	競爭性的展現	喚起注意力／旁觀者
4. 接收模式	偏好性製碼	差異性解碼／意義建構者

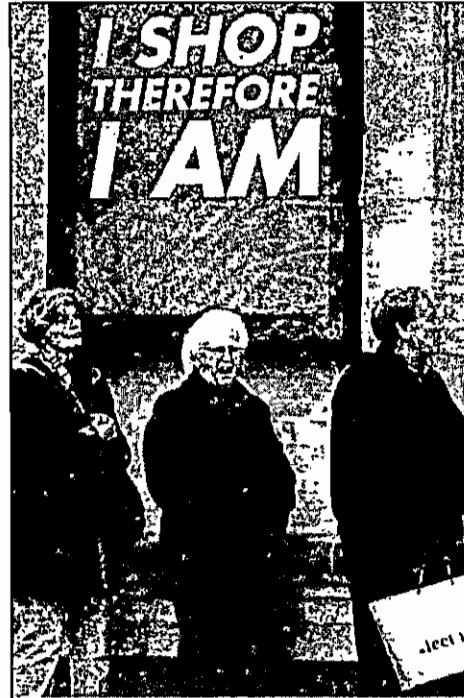
請任選上述理論模式來說明「數位互動網路科技」在傳達過程中的相應特質，如果上述理論都不適當，則請說明你的理論根據與批判論證。（20 分）。

四、請比較符號學家索緒爾(Ferdinand de Saussure)與皮爾斯(Charles Sanders Peirce)對符號分類的關係及其異同（20 分）。

五、本題所附圖(A)為當代藝術家庫魯格 1987 年的概念藝術作品，圖(B)則為英國薛佛吉百貨公司 2003 年耶誕新年假期賣場宣傳看板，兩者同樣應用了「I shop therefore I am」，請說明此一文句在這兩個不同脈絡（語境）用法當中所指涉的可能意義。（20 分）。



圖(A)



圖(B)



注意事項：

1. 本科題目共有三題，總計 100 分。
2. 考試開始 2 小時內，考生不得離座，違者不予計分；2 小時後，可在規定範圍內如廁、用餐、換水、洗筆，但不得交談。
3. 除試題及所附資料外，不得查閱任何資料，亦不得使用自行攜帶之圖案、轉印文字等，違者不予計分。
4. 繳卷時，如因顏料未乾以致畫面受損，須自行負責。

題目內容：

「國立海洋生物博物館」(NATIONAL MUSEUM OF MARINE BIOLOGY & AQUARIUM) 包含「台灣水域館」、「珊瑚王國館」與「世界水域館」。為使該館成為專業化之首屈一指博物館，請重新規劃設計其視覺識別系統。另外，為使兒童能夠了解海洋生態，且提供兒童一個綺麗的想像世界，請為該博物館重新規劃設計兒童網站首頁(Home Page)。(國立海洋生物博物館簡介之詳細說明請參考附錄)

(一) 請為「國立海洋生物博物館」設計一標誌。(30 分)

說明：1. 標誌尺寸自行決定，整體尺寸以不超過 15cm×15cm 為原則。

2. 須以彩色精稿表現，表現形式不拘。
3. 請在精稿旁附加設計理念說明。(100 字以內)

(二) 請為「國立海洋生物博物館」設計一紀念商品。(30 分)

說明：1. 紀念商品之形式與種類不拘，請依設計理念自由發揮。

2. 此紀念商品必須繪製出立體透視圖。
3. 紀念商品之尺寸可以依實際尺寸或縮小繪製，圖面繪製尺寸自行決定，整體尺寸以不超過 25cm×25cm 為原則。
4. 須以彩色精稿表現，表現形式不拘。
5. 請在精稿旁附加設計理念說明。(100 字以內)

(三) 請為「國立海洋生物博物館」設計一針對兒童使用之網站首頁(Home Page)。(40 分)

說明：1. 首頁之設計內容應包含：(A)標誌(試題一相同)與中英文之館名基本要素；(B)博物館的「台灣水域館」、「珊瑚王國館」、「世界水域館」等三大館；(C)趣味化的「海洋劇場」與「遊樂天地」等領域。另外，附錄中該博物館簡介等要素，可自行依照首頁設計需求規劃加入。

2. 就上述內容依照該博物館兒童網站之形象與理念，自行規劃首頁之設計內容，並設計適當之插圖與文字。
3. 請依訴求對象之認知心理以及網頁使用性原則，設計各項互動元素與版面規劃。
4. 圖面繪製尺寸自行決定，另外須以彩色精稿表現，表現形式不拘。
5. 請在精稿旁附加設計理念說明。(100 字以內)



附錄：

1. 國立海洋生物博物館簡介～一個象徵生命豐美-用海洋孕育台灣文化的跨世紀里程…

1991 年，「國立海洋生物博物館」籌備處正式成立，歷經無數的努力與挫折，終於在民國 89 年 2 月 25 日完成「台灣水域館」開館，從此朝向國際海洋教育與研究的無限領域邁開腳步。

在館務多功能性的思考下，除了教育、學術、保育層面的提昇外，「國立海洋生物博物館」亦朝向社區性、娛樂性、國際性…等全方位的領域拓展。

未來，國立海洋生物博物館繼「台灣水域館」、「珊瑚王國館」開幕之後，將以結合水族館及全數位影像化的方式，介紹涵蓋全球水域、古海洋的「世界水域館」，所有進度預計將在民國 96 年年底以前完成。屆時「國立海洋生物博物館」不僅將成為國際級首屈一指的博物館，並將為中華民國在跨世紀的海洋教育、研究、展示方面，寫下最耀眼的一章。

2. 國立海洋生物博物館之地理環境～水的精神與挑戰

國立海洋生物博物館位於屏東縣車城鄉，西臨蔚藍的台灣海峽，東傍 72 公尺高的龜山，全區規劃面積合計為 96.81 公頃，其中博物館區規劃興建 35.81 公頃，而週邊綠地與服務設施區（如停車場、遊客服務中心）則佔地 60 餘公頃。建築配置可區分為：博物館（台灣水域、珊瑚王國、世界水域三大主題展示館、行政與教學中心，由一共同大廳串連而成）、水族實驗中心、服務設施、研究大樓、維護設施、國際會議中心以及學研中心等數個主要建築區。

座落山水之間的博物館，整體規劃理念主要以展現「水」的精神與特性為主，以低密度的建築開發，分散機能相異的建築物並以步道相連接，維持了與原有自然環境的和諧關係。

3. 國立海洋生物博物館之服務設施

◆ 與鯨魚的第一次親密接觸-鯨魚親水廣場

等比例製作的鯨魚模型，有大翅鯨借幼鯨躍出水面，抹香鯨露頭噴水換氣，遊客可在此消暑戲水，感受鯨類的巨大身軀和淋淋的水意。

◆ 知性與感性的交融-展示館大廳

挑高 21 公尺的大廳，迎面可見屋頂懸吊的海豚、大章魚、鯨鯊、殺人鯨等逼真模型，另有高聳的瀑布和精緻的銅雕；大廳前後方皆設計為大片帷幕玻璃牆，可眺望晨曦與夕照之美，是兼具科學知性與藝術價值的空間展示。

◆ 歡迎光臨-客服中心

以山、水的義涵為設計理念，將造型景觀的語彙藉由海浪的斜型屋頂，自然地融入潮間帶的生態公園中。而動線上設計引導遊客進入海生館參觀之互相交流，提供展示功能。

