



國立雲林技術學院

所別：工業工程與管理技術研究所
企業管理技術研究所

八十五學年度研究所碩士班入學考試試題 科目：經濟學

Macroeconomics

Please answer the following questions briefly but pointedly, each question is 5 points:

Good Luck !

1. What will happen if the level of real output is greater than the natural level of real output ?
2. If nominal GDP in year 2 is \$3.4 billion and the inflation rate, as measured by the implicit GDP deflator, is 3.03 percent from year 1 to year 2, what is real GDP for year 2 measured in year 1 prices ?
3. What is the relationship between interest rates and bond prices? How does this relationship correspond to the theory of money demand ?
4. Explain the role of automatic stabilization in determining government budget deficit.
5. What will happen to the short-run aggregate supply curve if a fall in nominal wages occurs ?
6. What are the similarities between Lucas model and the real business cycle model ?
7. Is it possible for the real rate of interest to rise while the nominal interest rate falls ?
8. An increase in immigration would affect the growth rate of real GDP per person in which way ?
9. What does the purchasing-power-parity condition imply about exchange rate ?
10. What are the lags involved in the implementation of monetary policy ?



II. Microeconomics: multiple choice (2.5 points each question)

1. John must pay \$6 each for punk rock video cassettes. If John is paid \$48 per sack for accepting garbage and if his relatives send him an allowance of \$384, then his budget line is described by the equation (V: the amount of video cassettes, G: the amount of garbage):

- (a) $6V=48G$
- (b) $6V+48G=384$
- (c) $6V-48G=384$
- (d) $6V=384-G$

2. A college football coach says that given any two linemen A and B, he always prefers the one who is bigger and faster. This preference relation is

- (a) transitive
- (b) complete
- (c) both transitive and complete
- (d) neither transitive nor complete

3. If good 1 is a "neutral," what is its marginal rate substitution for good 2?

- (a) 0
- (b) infinite
- (c) 1
- (d) -1

4. John thinks that 2 units of good 1 is always a perfect substitute for 3 units of good 2. Which of the following utility functions is the only one that would NOT represent John's preferences?

- (a) $U(x_1, x_2) = 3x_1 + 2x_2 + 1000$
- (b) $U(x_1, x_2) = 9x_1^2 + 12x_1x_2 + 4x_2^2$
- (c) $U(x_1, x_2) = \min\{3x_1, 2x_2\}$
- (d) $U(x_1, x_2) = 30x_1 + 20x_2 - 10,000$

5. Suppose that a consumer always consumes 2 spoons of sugar with each cup of coffee. If the price of sugar is p_1 per spoonful and the price of coffee is p_2 per cup and the consumer has m dollars to spend on coffee and sugar, how much coffee will he want to purchase?

- (a) $\frac{m}{2p_1 + p_2}$
- (b) $\frac{m}{p_1 + 2p_2}$
- (c) $\frac{2m}{p_1 + p_2}$
- (d) $\frac{m}{2p_2}$

6. Suppose Elmer's utility function is $U(x, y) = \min\{x, y^2\}$. If the price of x is 15, the price of y is 10, and Elmer chooses to consume 7 units of y , what must Elmer's income be?

- (a) 1610
- (b) 175
- (c) 915
- (d) 805



7. Suppose that John's utility function is $3xy$, where x is his consumption of cocoa and y is his consumption of cheese. If the total cost of x units of cocoa is x^2 , if the price of cheese is 8, and John's income is \$174, how many units of cocoa will he consume?

- (a) 9
- (b) 12
- (c) 23
- (d) 11

8. Suppose that Ms. Lynch can make up her portfolio using a risk-free asset with rate of return of 15% and a risky asset with expected rate of return 30%, with standard deviation 5. If she chooses a portfolio with expected rate of return 18.75%, then the standard deviation of her return on this portfolio will be

- (a) 0.63%
- (b) 4.25%
- (c) 1.25%
- (d) 2.50%

9. Sir Plus has a demand function for oranges that is given by $D(p)=100-p$. If the price of oranges is 75, how much is Sir Plus's net consumer surplus?

- (a) 312.50
- (b) 25
- (c) 625
- (d) 156.25

10. Suppose the demand function of oranges is $D(p)=(p+1)^{-2}$. If the price of oranges is 10, then the price elasticity of demand is

- (a) -7.27
- (b) -3.64
- (c) -5.45
- (d) -1.82

11. If $S(p)=12-2p$, what price will maximize revenue?

- (a) 2
- (b) 3
- (c) 4
- (d) 5

12. Here are the supply and demand equations for oranges, where p is the price in dollars:

$$S(p)=10+p; D(p)=40-p.$$

Suppose that the government decides to restrict the industry to selling only 20 oranges. At what price would the suppliers supply only 20 units?

- (a) 10 (b) 20 (c) 30 (d) 40

13. The technical rate of substitution between factors x_2 and x_1 is -4 . If you desire to produce the same amount of output but cut your use of x_1 by 3 units, how many more units of x_2 will you need?

- (a) 10 units (b) 8 units (c) 6 units (d) 12 units

14. Suppose that the production function is $f(x_1, x_2) = (x_1^a + x_2^a)^b$, where a and b are positive constants. For what positive values of a and b are there decreasing returns to scale?

- (a) $ab > 1$
- (b) $ab < 1$
- (c) $a+b = 1$
- (d) $a/b > 2$

15. Given the production function as $f(x) = 4\sqrt{x}$, where x is the number of units of input. The commodity sells for \$100 per unit. The input costs \$50 per unit. How much profits does it make when it maximizes profits?

- (a) 1000
- (b) 1200
- (c) 800
- (d) 1100

16. Given the production function as $f(x_1, x_2) = x_1^{0.5}x_2^{0.5}$. If the price of factor 1 is 8 and the price of factor 2 is 16, in what proportions should the firm use factors 1 and 2 if it wants to maximize profits?

- (a) $x_1 = x_2$
- (b) $x_1 = 0.5x_2$
- (c) $x_1 = 2x_2$
- (d) $4x_1 = x_2$

17. Given the production function as $f(L, K) = 4L^{0.5}K^{0.5}$, where L is the number of units of labor and k is the number of machines used. If the cost of labor is \$25 per unit and the cost of machines is \$64 per unit, then the total cost of producing 6 units of output will be

- (a) 120
- (b) 267
- (c) 150
- (d) 240

18. Which of the following is false?

- (a) Average fixed costs never increase with output.
- (b) Average total cost are always greater than or equal to average variable costs.
- (c) Average cost can never rise while marginal costs are declining.
- (d) The area under the marginal cost curve measures the variable costs.

19. A firm has a cost function given by $c(y) = 10y^2 + 1000$. At what output is average cost minimized?

- (a) 15 (b) 10 (c) 20 (d) 18

20. Suppose that a monopolist faces two markets with demand curves given by $D_1(p_1) = 100 - p_1$; $D_2(p_2) = 100 - 2p_2$.

Assume that the monopolist's marginal cost is constant at \$20 a unit. What price should it charge if it can's price discriminate?

- (a) $p = 45\frac{1}{3}$ (b) $p = 43\frac{1}{3}$ (c) $p = 42.5$ (d) $p = 41$



國立雲林技術學院

所別：企業管理技術研究所

八十五學年度研究所碩士班入學考試試題

科目：微積分

每題十分。

1. 若 $f(x) = \begin{cases} x^2 - x, & x \leq 2 \\ 2x - 2, & x > 2 \end{cases}$ 則

- (a) $f(x)$ 在 $x=2$ 處是否連續？為什麼？(5分)
 (b) $f(x)$ 在 $x=2$ 處是否可微分？為什麼？(5分)

2. 求 $\int \frac{1}{(x^2 + 2x + 5)^{3/2}} dx$?

3. 若 $f(x) = \sum_{n=1}^{\infty} \frac{x^{2n+1}}{n^2 2^n}$ ，求 $f(x)$ 之收斂區間？

4. 若一區域由曲線 $y = \frac{x}{\sqrt{x^2 - 16}}$, $y = \frac{x^2}{15}$, $y = -x^2$, $x = 6$ 和 $x \geq 0$ 所包圍而成，

求此區域之面積？

5. 求在平面 $2x - 3y - 4z = 25$ 上那一點會最接近平面外一點 $(3, 2, 1)$?

6. 若函數 $z = f(x, y) = x^3 + y^3 + 2xy - 4x - 3y + 15$ ，則 f 之所有相關的極值？

7. 若 $x^2 + y^2 \leq 4$ ，求 $f(x, y) = x^2 + y^2 - 2x - 2y + 3$ 之最大值 M 和最小值 m ?

8. 解 $\begin{cases} \frac{dy}{dx} + 2xy = 0 \\ y(0) = 4 \end{cases}$ 求 $y(x)$?

9. 當 $(x, y) \neq (0, 0)$ 時 $f(x, y) = \frac{xy}{4(x^2 + y^2)^2}$ ，求 $\frac{\partial^2 f}{\partial x^2} + \frac{\partial^2 f}{\partial y^2}$?

10. 利用辛普森法則 (Simpson's rule)，經四捨五入，求 $\int_0^1 \frac{1}{1+x^2} dx$ 之近似值 ($n=4$) 至小數點以下第二位？



國立雲林技術學院
八十五學年度研究所碩士班入學考試試題

所別：企業管理技術研究所
資訊管理技術研究所
科目：統計學

壹、龍星房屋仲介公司，經設計下列問題，訪問和平區民眾購屋意見，以瞭解一般民眾購屋條件為何？

- 一、您購買房子的價格 (\$000) _____
- 二、您購買的面積 (00平方呎) _____
- 三、您對房子周邊環境之評分

1	2	3	4	5	6	7
非常 非常 不 滿意	非常 不滿意	不 滿意	無意見	滿意	非常 滿意	非常 滿意

四、您房子的新穎程度分級

- 1. 零至五年
- 2. 五至十年
- 3. 十至十五年
- 4. 十五至二十年

五、您的房子為第幾層 1. 一樓 2. 二樓 3. 三樓 4. 四樓 5. 五樓

經蒐集20個家庭，所得資料如下：

i	Y	X1	X3	X4	X5
家庭	價格 (000)	面積 (00)	環境滿意度	新穎程度	樓層
1	36	9	5	3	3
2	80	15	2	1	1
3	44	10	3	3	5
4	55	11	6	2	5
5	35	10	6	4	2
6	62	12	7	2	1
7	42	11	5	2	3
8	77	16	6	1	1
9	32	7	2	3	2
10	46	9	5	2	5
11	60	10	6	1	1
12	36	10	3	2	4
13	100	18	6	1	1
14	45	10	4	2	3
15	46	11	5	3	3
16	35	8	6	3	4
17	25	7	3	4	4
18	48	12	5	3	5
19	40	11	6	3	2
20	58	13	6	2	5



- A、
- a. 5%
 - (a) 試將以上各變數依其性質分類為屬性 (qualitative) 及屬量 (quantative) 變數。
 - (b) 若是屬量，進一步說明衡量尺度 (measurement scale) 之差異。
 - (c) 若是屬性，進一步說明衡量尺度之差異 (所謂衡量尺度，指就各變數值之數字作分析)。
 - b. 試就各變數之衡量尺度特性，請各依以最合適集中量數來表示各變數之中心值。 2%
 - c. (a) 編製價格 (Y) 之枝葉圖 (stem-leaf plot) 並繪出盒鬚圖 (box whisker plot) 並將以兩圖配置對應繪出。
 - (b) 上面資訊，你可提供什麼看法給龍星房屋仲介公司。 3%
 - d. 繪製價格與面積之散佈圖 (Scatter diagram)。 3%
 - e. 由散佈圖，你是否同意價格與面積具有高度線性關係 (linear)，請提出一個數字說明。 2%
 - f. 若假設價格與面積兩者之間有強烈線性關係，現請您利用最小平方求法求出迴歸係數 β_0 與 β_1 (設價格為依變數— (dependent)；面積為自變數— (independent))。 5%
 - g. 迴歸分析 (Regression) 對所使用之自變數及依變數而言，其衡量尺度為何？ 2%
 - h. 說明與辨別簡單迴歸分析與簡單相關分析之同異處。 3%
 - i. 5%
 - (a) 現欲做迴歸ANOVA，請以 Y_{13} ($=100$)， \hat{Y}_{13} ， \bar{Y} 來表示三者關係
 - (b) 您是否同意以 \hat{Y} 、 \bar{Y} ，來估計 Y，以 \hat{Y} 較合適，請說明之。
 - (c) 判定係數為何？並解釋在本例中之意義。
- B、假設您欲瞭解樓層不同，房屋價格是否顯著不同。
- a. 請問價格與樓層何者應視為自變數與依變數？ 2%
 - b. 兩類變數之衡量尺度應為何？ 2%
 - c. 繪製適當資料圖。 2%
 - d. 計算各類平均值。 3%
 - e. 利用 "c" 和 "d" 結果，猜測各類間是否有差異？ 2%
 - f. 在 0.05 顯著水準下，是否有證據顯示各類別間有顯著差異。請您說明您使用此統計量之理由 (不必考慮資料分佈型態及離散程度)。 5%
 - g. 若欲以迴歸模式求解價格與樓層關係，請問您如何重新定義樓層變數？為何要重新定義？請依所定義之新變數寫下迴歸模式 (不必計算，只列出迴歸式)。 4%



國立雲林技術學院
八十五學年度研究所碩士班入學考試試題

所別：企業管理技術研究所
資訊管理技術研究所
科目：統計學

貳、教育部目前正在推動「小班制」，假設你是某小學之管理決策者，你的學校被教育部選中成為實驗學校，用以瞭解當班級人數減為每班20人時其產品品質（學生學習效果）是否較為提升，若實驗結果確實發現學生學習效果較為提升，則教育部將在你所在的縣市全面推動「小班制」，否則做罷。當然，全面推行「小班制」一定必須付出成本，其成本是較以往預算多出數倍的人事預算和擴建教室費用。

- a. 請分別指出 H_0 、Type I error 與 Type II error，並敘述若犯下此兩種錯誤時，各自代價是什麼？3%
- b. 下列兩兩比較，何者較易導致「拒絕 H_0 」的情形發生？7%
 - (a) 單尾考驗 (one-tailed test) 與雙尾考驗 (two-tailed test)
 - (b) $\alpha=0.05$ 與 $\alpha=0.01$
 - (c) $n=100$ 與 $n=1000$

參、18% (給 a, b, c 三部分共 9 格, 每格 2 分)。d, e 部分之部分如題所示。

a. 以下是一 SAS 電腦報表，請在空格內填入適當數據

DEPENDENT VARIABLE: Y One Way Analysis of Variance N=30

SOURCE	DF	SUM OF SQUARES	MEAN SQUARE	F VALUE	PR>F	R-SQUARE	C.V.
MODEL	5	847.0466667	169.4093333	④	0.0001	0.749616	17.2651
ERROR	①	282.9280000	③		ROOT MSE		NITROGEN MEAN
CORRECTED TOTAL	②	1129.9746667			3.43346278		19.8866667

SOURCE	DF	ANOVA SS	F VALUE	PR>F
X	5	847.0466667		0.0001

b. 以下是一 SPSS 電腦報表，請填空

Independent Samples

t-test for : Y

	Number of Cases	Mean	Standard Deviation	Standard Error
Group 1	66	17.1087	2.084	⑥
Group 2	82	16.3093	⑤	0.193

F-Value	2-Tail Prob.	Polled Variance Estimate		Separate Variance Estimate	
		T Value	Degrees of Freedom	T Value	Degrees of Freedom
⑦	0.000	2.12	⑧	0.036	2.02 103.96



國立雲林技術學院
八十五學年度研究所碩士班入學考試試題

所別：企業管理技術研究所
資訊管理技術研究所
科目：統計學

c. 以下是一 SAS 電腦報表，請填空

Dependent Samples				
PAIRED-COMPARISONS T TEST				
N=15				
VARIABLE	MEAN	STD ERROR OF MEAN	T	PR> T
DIEF	7.93333333	2.56434651	①	0.0079

d. 配合題：下列研究問題各可能產生上述三種報表中的那一種？（提示：有的研究問題可能運用一種以上之報表，有的可能以上三種皆不運用）。

- (a) 大一新生與大四同學課業壓力之差異檢定。2%
- (b) 班上同學期中考與期末考成績之差異檢定。2%
- (c) 週一至週五銷售業績之差異檢定。2%
- (d) 週一至週六銷售業績之差異檢定。2%
- (e) 兩種廣告效果之差異檢定。2%

e. 請就第二個電腦報表（SPSS那一個）寫出 H_0 ，並就其結果作結論。2%

肆、某大型工廠所生產的乒乓球直徑平均為2.30吋（ $\mu_x=2.30$ ）標準差為0.04吋（ $\sigma_x=0.04$ ），且符合常態分佈，

- a. 若隨意由此工廠抽取一球，則其直徑在2.31至2.33吋之間的機率為多少？5%
- b. 若隨機由此工廠抽取16個乒乓球（ $n=16$ ），量測其平均直徑，放回；再隨機抽取16個量測其平均直徑，放回，如此重複多次，得到許多的平均直徑，將其化成分佈圖，稱為抽樣分配（Sampling Distribution）。試問，此樣本分佈中，有多少比例的樣本平均直徑在 2.31 至 2.33 吋之間？5%
（提示：請運用 Central Limit Theorem）



國立雲林技術學院

八十五學年度研究所碩士班入學考試試題

所別：企業管理技術研究所
資訊管理技術研究所

科目：統計學

F 分配右尾百分點 $F_{\alpha}(v_1, v_2)$

$v_2 \backslash v_1$	1	2	3	4	5	6	7	8	9
1	161.45	199.50	215.71	224.58	230.16	233.99	236.77	238.88	240.54
2	18.513	19.000	19.164	19.247	19.296	19.330	19.353	19.371	19.385
3	10.128	9.521	9.2766	9.1172	9.0135	8.9406	8.8868	8.8452	8.8123
4	7.7086	6.9443	6.5914	6.3883	6.2560	6.1631	6.0942	6.0410	5.9988
5	6.6079	5.7861	5.4095	5.1922	5.0503	4.9503	4.8759	4.8163	4.7725
6	5.9874	5.1433	4.7571	4.5337	4.3874	4.2839	4.2066	4.1468	4.0990
7	5.5914	4.7374	4.3468	4.1203	3.9715	3.8650	3.7870	3.7257	3.6767
8	5.3177	4.4599	4.0662	3.8378	3.6875	3.5806	3.5005	3.4381	3.3881
9	5.1174	4.2565	3.8626	3.6331	3.4817	3.3738	3.2927	3.2296	3.1789
10	4.9646	4.1028	3.7083	3.4780	3.3258	3.2172	3.1355	3.0717	3.0204
11	4.8443	3.9823	3.5874	3.3567	3.2039	3.0946	3.0123	2.9480	2.8962
12	4.7472	3.8853	3.4903	3.2592	3.1059	2.9961	2.9134	2.8486	2.7964
13	4.6672	3.8056	3.4105	3.1791	3.0254	2.9153	2.8321	2.7669	2.7144
14	4.6001	3.7389	3.3439	3.1122	2.9582	2.8477	2.7642	2.6987	2.6458
15	4.5431	3.6823	3.2874	3.0556	2.9013	2.7905	2.7066	2.6408	2.5876
16	4.4940	3.6337	3.2389	3.0069	2.8524	2.7413	2.6572	2.5911	2.5377
17	4.4513	3.5915	3.1968	2.9647	2.8100	2.6987	2.6143	2.5480	2.4943
18	4.4139	3.5546	3.1599	2.9277	2.7729	2.6613	2.5767	2.5102	2.4565
19	4.3808	3.5219	3.1274	2.8951	2.7401	2.6283	2.5435	2.4768	2.4227
20	4.3513	3.4928	3.0984	2.8661	2.7109	2.5990	2.5140	2.4471	2.3928
21	4.3248	3.4668	3.0725	2.8401	2.6848	2.5727	2.4876	2.4205	2.3661
22	4.3009	3.4434	3.0491	2.8167	2.6613	2.5491	2.4638	2.3965	2.3419
23	4.2793	3.4221	3.0280	2.7955	2.6400	2.5277	2.4422	2.3748	2.3201
24	4.2597	3.4038	3.0088	2.7763	2.6207	2.5082	2.4226	2.3551	2.3002
25	4.2417	3.3852	2.9912	2.7587	2.6030	2.4904	2.4047	2.3371	2.2821
26	4.2252	3.3690	2.9751	2.7426	2.5868	2.4741	2.3883	2.3205	2.2655
27	4.2100	3.3541	2.9604	2.7278	2.5719	2.4591	2.3732	2.3053	2.2501
28	4.1960	3.3404	2.9467	2.7141	2.5581	2.4453	2.3593	2.2913	2.2360
29	4.1830	3.3277	2.9340	2.7014	2.5454	2.4324	2.3463	2.2782	2.2229
30	4.1709	3.3158	2.9223	2.6896	2.5336	2.4205	2.3343	2.2662	2.2107
40	4.0848	3.2317	2.8387	2.6060	2.4495	2.3359	2.2490	2.1802	2.1240
60	4.0012	3.1504	2.7581	2.5252	2.3683	2.2540	2.1665	2.0970	2.0401
120	3.9201	3.0718	2.6802	2.4472	2.2900	2.1750	2.0867	2.0164	1.9588
∞	3.8415	2.9937	2.6049	2.3719	2.2141	2.0986	2.0096	1.9384	1.8799

α	.00	.01	.02	.03	.04	.05	.06	.07	.08	.09
-3.5	.0002	.0002	.0002	.0002	.0002	.0002	.0002	.0002	.0002	.0002
-3.4	.0003	.0003	.0003	.0003	.0003	.0003	.0003	.0003	.0003	.0002
-3.3	.0005	.0005	.0005	.0004	.0004	.0004	.0004	.0004	.0004	.0003
-3.2	.0007	.0007	.0006	.0006	.0006	.0006	.0006	.0005	.0005	.0005
-3.1	.0010	.0009	.0009	.0009	.0008	.0008	.0008	.0008	.0007	.0007
-3.0	.0013	.0013	.0013	.0012	.0012	.0011	.0011	.0011	.0010	.0010
-2.9	.0019	.0018	.0018	.0017	.0016	.0016	.0015	.0015	.0014	.0014
-2.8	.0026	.0025	.0024	.0023	.0023	.0022	.0021	.0021	.0020	.0019
-2.7	.0035	.0034	.0033	.0032	.0031	.0030	.0029	.0028	.0027	.0026
-2.6	.0047	.0045	.0044	.0043	.0041	.0040	.0039	.0038	.0037	.0036
-2.5	.0062	.0060	.0059	.0057	.0055	.0054	.0052	.0051	.0049	.0048
-2.4	.0082	.0080	.0078	.0075	.0073	.0071	.0069	.0068	.0066	.0064
-2.3	.0107	.0104	.0102	.0099	.0096	.0094	.0091	.0089	.0087	.0084
-2.2	.0139	.0136	.0132	.0129	.0125	.0122	.0119	.0116	.0113	.0110
-2.1	.0179	.0174	.0170	.0166	.0162	.0158	.0154	.0150	.0146	.0143
-2.0	.0228	.0222	.0217	.0212	.0207	.0202	.0197	.0192	.0188	.0183
-1.9	.0287	.0281	.0274	.0268	.0262	.0256	.0250	.0244	.0239	.0233
-1.8	.0359	.0351	.0344	.0336	.0329	.0322	.0314	.0307	.0301	.0294
-1.7	.0446	.0436	.0427	.0418	.0409	.0401	.0392	.0384	.0375	.0367
-1.6	.0548	.0537	.0526	.0516	.0505	.0495	.0485	.0475	.0465	.0455
-1.5	.0668	.0655	.0643	.0630	.0618	.0606	.0594	.0582	.0571	.0559
-1.4	.0808	.0793	.0778	.0764	.0749	.0735	.0721	.0708	.0694	.0681
-1.3	.0968	.0951	.0934	.0918	.0901	.0885	.0869	.0853	.0838	.0823
-1.2	.1151	.1131	.1112	.1093	.1075	.1056	.1038	.1020	.1003	.0985
-1.1	.1357	.1335	.1314	.1292	.1271	.1251	.1230	.1210	.1190	.1170
-1.0	.1587	.1562	.1539	.1515	.1492	.1469	.1446	.1423	.1401	.1379
-0.9	.1841	.1814	.1788	.1762	.1736	.1711	.1685	.1660	.1635	.1611
-0.8	.2119	.2090	.2061	.2033	.2005	.1977	.1949	.1922	.1894	.1867
-0.7	.2420	.2389	.2358	.2327	.2297	.2266	.2236	.2206	.2177	.2148
-0.6	.2743	.2709	.2676	.2643	.2611	.2578	.2546	.2514	.2483	.2451
-0.5	.3085	.3050	.3015	.2981	.2946	.2912	.2877	.2843	.2810	.2776
-0.4	.3446	.3409	.3372	.3336	.3300	.3264	.3228	.3192	.3156	.3121
-0.3	.3821	.3783	.3745	.3707	.3669	.3632	.3594	.3557	.3520	.3483
-0.2	.4207	.4168	.4129	.4090	.4052	.4013	.3974	.3936	.3897	.3859
-0.1	.4602	.4562	.4522	.4483	.4443	.4404	.4364	.4325	.4286	.4247
-0.0	.5000	.4960	.4920	.4880	.4840	.4801	.4761	.4721	.4681	.4641



下違反公交法的商業活動時有耳聞，這是企業經營者必須重視的問題。在閱讀三篇新聞報導(1.1-1.3)之後，請回答下列問題：

- (a)當公司面臨類似法律訴訟問題時，對企業經營將造成何種影響？(15%)
- (b)公司應如何防範此類問題的發生？(10%)
- (c)企業經營必須重視其所處之各種外在環境之變化與趨勢，其中法律環境更是重要的一環，你認為法律環境對企業經營有何作用？(15%)
- (d)公司應如何處理此類的問題。(10%)

「媚登峰」[Y.S.]「防曬」紅「違反公平法」上黑榜

【記者 台北報導】繼「最佳女主角」之後，媚登峰與另增加名目疊相加價行為，昨天遭公平會處分。公平會強調，如果美容業者不能自律行銷方式，下次再犯，損失就不只有一百萬以下罰鍰，而是面臨嚴重的業績衰退。美容業想長久生存，必須注意「誠信」問題。

公平會副主委賴源河表示，經營媚登峰美容的媚登峰公司去年四月在雜誌上刊登廣告「修身價一萬三千八百元，平均每瓶三百七十六元，送全套美容護膚」，經消費者前往詢問瘦身課程，顧問小姐卻說明為身體屬於「中廣型」，不適合促銷價西洋梨型課程。

程，要瘦身必須花費二萬二千九百九十元，又因美容師建議購買瘦身霜及新陳代謝油液可花費一萬四千元，以及加入半年會員十二萬元，扣除瘦身基礎費用下共支付九萬七千零十元，事後消費者想退費卻遭到刁難。另一位消費者說，受廣告吸引後，媚登峰告訴她屬於粗壯型，必須換成四萬三千八百八十元課程，其後公關人員不斷在各種場合遊說購買產品或加入會員，令人不勝其擾。賴源河指出，媚登峰的促銷方法，是先用低價吸引消費者參加，然後再另增加名目加收消費者預期外的費用，對勢的消費者難以拒絕，明顯影響交易秩序，為欺騙行為，如果媚登峰再有類似行為，公平會就要處以一百萬元以下罰鍰。

公平會也考慮到對瘦身美容業進行行業矯正，不過最重要的仍是美容業誠信與自律，賴源河說，公平會處分不嚴重，喪失消費者對瘦身業者的信任，才是業者最大的損失，業者要好好地思考如何永久經營。媚登峰企推表示，他們沒有廣告不實，消費者額外付費購買產品，絕對是配合消費者主動需求，媚登峰不會強迫推銷。

並在廣告中表示「全面市價五折，[Y.S.]「防曬」紅八克市價七百三十元」，不過，消費者向分店購買的發票上卻標示為四百三十元，銷售員並告訴消費者是廣告登錄錯誤，該口紅本價確實是四百三十元。公平會委員會昨決議，羅維企業的行為仍屬欺騙，實廣告吸引消費者，違反公平法。消費者指出，購買當日他並沒有仔細看發票細目，次日發現，前往了解，再貨美容師解釋是印刷錯誤，消費者進一步詢及為何不予以更正，美容師又表示市價實為八百五十元，羅維羅維不究誠意。

媚登峰廣告違反公交法

【記者 台北報導】也遭到瘦身美容中心減肥真是一個時代趨勢，不過層出不窮的消費者服務糾紛卻也是，一個警訊，行政院公平會今(七)日又審議接獲來自消費者對「媚登峰」瘦身中心廣告不實之申訴案，審議結果認定違反公交法第廿四條。

根據公平會表示，這批檢舉人在去年因看見媚登峰公司在四月間的雜誌上刊登「修身價一三八〇〇元，平均每瓶只要：七六元，送全套美容護膚」後，便前往詢問。業者認為她的體型是「中廣型」，並不合適做廣告中所說的「西洋梨型」課程，因此要瘦身得花去三萬二千九百九十元，同時在業者的催促下加入半年會員，花了十二萬元，其後她因不想繼續而要退費卻被業者所拒絕，事實上她的花費已超過了廣告所言之價格，在整個過程中並沒有享受到廣告上所稱的「全套美容護膚」，因此一狀告到公平會。

公平會在今日審議後認為，媚登峰促銷的手法，係先以低價引誘消費者上門，然後再另增加收費項目及費用，同時，被檢舉人雖然稱說消費者不滿意的情況下退費，不過，當消費者要求退費時，便有員工以其他理由影響交易秩序的欺騙行為或損失公平的行爲，也該認爲，事實上是違反了上述的規定，應予處分。



中興米刮大風，'周欺' 消費者

宣稱贈品鱷魚名錶 4670元 實際只值 720元

贈獎疏失 聯米致歉

【台北報導】行政院公平會裁定聯米公司的「中興米刮大風」違反公平法，該公司今天表示，有關贈獎鐘錶手錶完全依照泰山鐘錶公司的合約作宣傳，當時也以進口品作贈獎，價格也按照專賣店標價標示；但事後才知泰山鐘錶的手錶是國

產品。聯米公司說，手錶雖非進口，但部分零件也需進口，而有關贈獎鐘錶改以手錶贈獎，也曾詢問中興消費者，如其中獎者到中興燒鍋而不願換手錶，則以現金寄贈消費者。該公司副總經理姚修仁指出，對此次贈獎活

動的確失，聯米願向全國消費者致歉，並立即改進；此外，消費者若認爲手錶贈品不滿意，該公司願意取回手錶，並退還七〇〇元現金，目前該公司正向國稅局協商，針對已報稅的手錶稅額，能否辦理退稅，若不行，公司只得自行吸收。

「再來一包」等。並說明獎品金額超過四千元者必須繳十五%稅金，再將刮刮卡及稅金寄回該公司。至於「鱷魚名錶」是向台北市泰山鐘錶公司訂購，依合約是買得愈多，價格愈低；而實際情況是已訂購一萬只，每只七二〇元。該公司宣稱，手錶是青進口，在印製刮刮卡時並無法確定，售價則是很據泰山鐘錶的說明刊載，不過，聯米坦承「事後才發現手錶是國內產製」。

「再來一包」等。並說明獎品金額超過四千元者必須繳十五%稅金，再將刮刮卡及稅金寄回該公司。至於「鱷魚名錶」是向台北市泰山鐘錶公司訂購，依合約是買得愈多，價格愈低；而實際情況是已訂購一萬只，每只七二〇元。該公司宣稱，手錶是青進口，在印製刮刮卡時並無法確定，售價則是很據泰山鐘錶的說明刊載，不過，聯米坦承「事後才發現手錶是國內產製」。

「再來一包」等。並說明獎品金額超過四千元者必須繳十五%稅金，再將刮刮卡及稅金寄回該公司。至於「鱷魚名錶」是向台北市泰山鐘錶公司訂購，依合約是買得愈多，價格愈低；而實際情況是已訂購一萬只，每只七二〇元。該公司宣稱，手錶是青進口，在印製刮刮卡時並無法確定，售價則是很據泰山鐘錶的說明刊載，不過，聯米坦承「事後才發現手錶是國內產製」。

「再來一包」等。並說明獎品金額超過四千元者必須繳十五%稅金，再將刮刮卡及稅金寄回該公司。至於「鱷魚名錶」是向台北市泰山鐘錶公司訂購，依合約是買得愈多，價格愈低；而實際情況是已訂購一萬只，每只七二〇元。該公司宣稱，手錶是青進口，在印製刮刮卡時並無法確定，售價則是很據泰山鐘錶的說明刊載，不過，聯米坦承「事後才發現手錶是國內產製」。

「再來一包」等。並說明獎品金額超過四千元者必須繳十五%稅金，再將刮刮卡及稅金寄回該公司。至於「鱷魚名錶」是向台北市泰山鐘錶公司訂購，依合約是買得愈多，價格愈低；而實際情況是已訂購一萬只，每只七二〇元。該公司宣稱，手錶是青進口，在印製刮刮卡時並無法確定，售價則是很據泰山鐘錶的說明刊載，不過，聯米坦承「事後才發現手錶是國內產製」。

「再來一包」等。並說明獎品金額超過四千元者必須繳十五%稅金，再將刮刮卡及稅金寄回該公司。至於「鱷魚名錶」是向台北市泰山鐘錶公司訂購，依合約是買得愈多，價格愈低；而實際情況是已訂購一萬只，每只七二〇元。該公司宣稱，手錶是青進口，在印製刮刮卡時並無法確定，售價則是很據泰山鐘錶的說明刊載，不過，聯米坦承「事後才發現手錶是國內產製」。

「再來一包」等。並說明獎品金額超過四千元者必須繳十五%稅金，再將刮刮卡及稅金寄回該公司。至於「鱷魚名錶」是向台北市泰山鐘錶公司訂購，依合約是買得愈多，價格愈低；而實際情況是已訂購一萬只，每只七二〇元。該公司宣稱，手錶是青進口，在印製刮刮卡時並無法確定，售價則是很據泰山鐘錶的說明刊載，不過，聯米坦承「事後才發現手錶是國內產製」。



失業率只要漲一個百分點，就有逾九萬人工作沒著落 全面體檢勞動市場 才能對症下藥

就在我國失業問題日趨嚴重而引起廣泛討論之際，美、日、德、法、英、加、義等七大工業國的勞工部長，四月初也在法國北部里耳集會討論如何解決失業的難題，七國總計二千四百萬的失業人口，已給這些國家帶來前所未有的嚴重困擾。

近月以來，國內在景氣、金融風暴、飛彈威脅的連番襲擊下，失業率不斷攀升，失業者的結構也隨著「重疊」而產生「質變」，以往可謂天之驕子的企業主管、經理人員、技術員、專業人員已住不住這沒

業齊飛，白領共藍領「一色」正是當前國內經濟疲弱的最佳寫照，金飯碗、銀飯碗在景氣逼迫及國內勞動市場不夠健全的衝擊下，摔得人心惶惶。

主計處的調查其實也印證了國內若干大企業這一陣子大裁撤中高階幹部的例子，這不僅讓人擔心，以往創造台灣經濟奇蹟的和精勞資關係，如今正在崩解當中，而健全的勞動市場尚未建立，這種「大破而未大立」的趨勢，顯然已為台灣未來的經濟發展埋下嚴重的隱憂，如何當前國內

失業的情況的確稱不上「嚴重」兩個字，但是其惡化的速度確已不容小覷，若防範不恰當，二%、三%以上的失業率不久也可能發生在台灣，禍患積於忽微，執政者豈能不憤。

不過，令人遺憾的是，到目前為止，政府當局對失業情況的掌握仍然有諸多盲點，而學界對失業狀況的研究、建言更是寥寥無幾。顧取舉一例子，到目前為止，究竟這一波的國內失業是結構性或僅是循環性，或是兩者皆有，至今仍未有人提出具

缺乏並存的現象究竟為何？是國人不能加就粗用行業或企業預設門檻想藉由引進外勞降低成本，迄今仍舊眾說紛紛；顯而易見的，國內失業問題並非僅出在勞動市場一端，失業問題盤根錯節、經緯萬端非徹底檢視極可能做出錯誤的決策。凡此種種，若政府迄今仍未完全掌握，而貿然實施失業保險、或暫緩外勞引進實為不當

失業率是落後指標，也是一個直接觸及社會大眾的指標，失業率只要漲一個百分點，就會有逾九萬人工作沒著落，生活陷於困境，主政者看這項指標必觸動錘鍊必較的對策，主其事者實在有必要好好體檢一下國內的勞動市場及體檢政策的走向，現在，就是一個最佳的時機。(于國政)

2. 失業問題在國內日趨嚴重，在閱讀以下新聞之後，請問答下列問題：
 - (a) 你認為一國的失業問題會給經濟社會帶來什麼樣的成本？(10%)
 - (b) 過去，與日本相同，台灣的失業率一直維持在一個極低的水準，你認為最主要的原因為何？(10%)
 - (c) 國內新近的失業風潮，影響所及不僅限於基層人員，亦波及企業主管、經理人員、技術員以及專業人員等，你認為主要的原因為何？有什麼樣的改善之道？(10%)



資源回收再利用法草案出爐

將要求政府優先採用以再生材料所製造產品

【記者張錫銘台北報導】行政院環保署廢棄物管理處處長陳永仁九日指出，經過三年和廢棄物處理等業界的溝通之後，資源回收再利用法草案終於完成，這項法令將明確要求政府部門優先採用以再生材料製造之產品，並明訂於區域計畫或都市計畫內提供執行環保所屬之用地等獎勵措施，以擴大國內環保產業的發展空間，預計近兩月內提報行政院核定，轉請立法院審議。

由工商時報與中華民國環境保護暨綠色生產推廣協會共同主辦的「資源回收再利用法草案」座談會，昨日下午二時在中國時報大樓舉行，由協會理事長歐陽鉅與本報副總編輯王尚文共同主持，立委謝聰敏、環保署廢管處處長陳永仁及清宇環保公司等三十多位廢棄物清理業者參加。

陳永仁表示，現行廢棄物清理法中，僅對產品之製造、輸入、販賣業者課予回收之責，並未對產品生命週期之全程予以整體規範，致使資源回收再利用工作缺乏有利之推動；陳永仁強調，環保法已完成的「資源回收再利用法草案」，不但有效推動廢棄物減量、資源回收等工作，更將要求政府部門優先採用以再生材料製造之產品，且對推動資源回收再利用所屬之用地，於都市計畫或區域計畫時予預留，以落實資源回收工作之進行。

對此，工業技術學院教授于寧、消基會召集人程仁宏等多位專家都認為，有關政府各級單位依一定比例優先採用資源回收再生產品，應該仿效國外由總統明令規定，有此國家更規定採用比例達一五%，這種由政府率先推行「綠色採購」的趨勢，對於國內企業投入再生材料製造，將有極大的助益。

中華民國環境保護暨綠色生產推廣協會理事長歐陽鉅指出，該協會繼「資源回收再利用法草案」座談會之後，將陸續與工商時報合辦「落實環保資源化與思廣益座談會」、「落實推動綠色生產暨環保資源化目標座談會」等一系列活動，以宣導綠色生產、廢棄物資源化等觀念。

此外，與會專家、學者相繼而一致強調，國內垃圾廢棄物的處理技術，必須從傳統的再生膠、熱分解，進而朝最終處理廠一貫作業邁進，如何讓廢棄物成為有用的產品，是產、官、學、研各界共同努力的目標。

3. 資源回收利用已蔚為世界各國重視的課題。國內期藉政府優先採用以再生材料所製造產品，來落實國內資源回收工作之進行。請問：
- (a) 利用政府採購，以強化國內廠商發展再生材料技術誘因的作法，你認為優缺點為何？（10%）
 - (b) 除了政府採購介入市場外，你會建議政府採取其它什麼樣的措施，來推動資源回收再利用的工作？（10%）



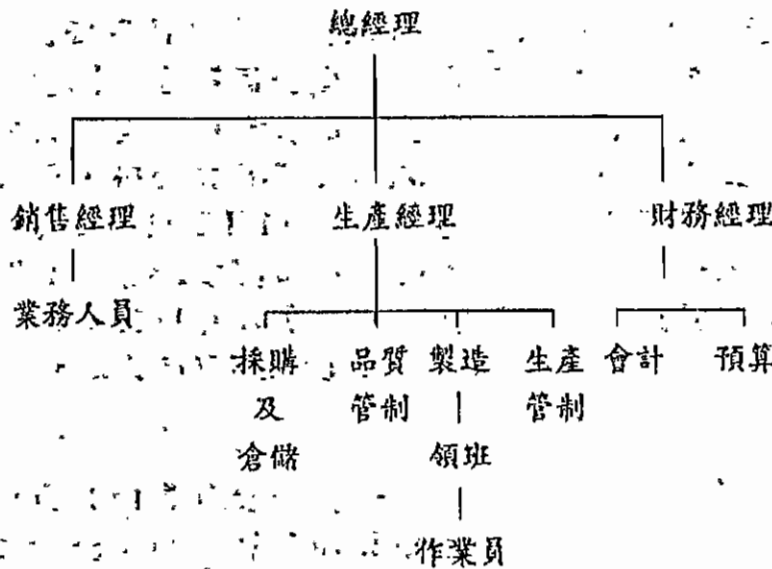
◎注意事項：答題時請有條理針對問題回答，保持字跡整潔清楚，並註明題號。

個案：雲昇公司

雲昇公司為一生產電子零組件之公司，產品用於個人電腦及家電用品；至今年為止剛好成立三年，員工人數約150人。總經理吳必成先生為工程背景出身，對於技術非常專精，但是有關公司內部的管理知識並不熟悉，因此在創業公司成立時，請了一位大學主修商管的朋友林大智先生，協助建立公司的組織結構，並提供組織能夠有效率的運作之方式。

林大智設計的組織架構如圖一，他認為所建議的組織架構可以正確的反應公司各部門之間的關係，林大智也幫雲昇公司把各項職位寫成工作說明書及一些作業標準程序。

吳總經理即按照林大智的建議來聘雇所需要的人員，並授權生產經理可以依職位自行雇用所需的員工。剛開始的時候由於人員不多，組織的運作還算順利，但是過了兩年，吳總經理感覺公司的生產力與利潤率逐漸下降，產品品質及交期也經常受到顧客的抱怨；雖然他努力的處理技術研發之問題，但是生產、銷售及財務等部門則經常發生爭執，需由他來處理，銷售人員經常有緊急訂單造成生產部門需時常加班來應變，且採購人員擔心存貨不夠造成生產停線，也在倉庫堆積了許多存貨，財務部門則抱怨生產與行銷部門無法提供立即的資料，使其無法精確的計算成本與控制預算；另一方面為了趕工往往省略品管的工作，使顧客也經常退回不良品造成公司損失；總經理則因專注技術研發，經常沒有注意到有關的問題，每當各部門爭執不下時才做應急式的解決。而許多員工均認為他們知道應如何做比較好，不一定要照原訂的標準作業程序，但並無管道反應意見給總經理，覺得在公司做事他們不能像一個團隊一樣同心協力。



圖一：雲昇公司組織圖

【問題】

1. 請分析林大智當初建立的組織結構與作法，是基於何種想法而得的？其建議有何優缺點？ (20%)
2. 如果吳總經理請你給他改善現況的建議，你會提出那些建議？ (30%)

(若能夠引用管理理論有條理的重點說明及提出有創意的建議尤佳)

發：這個故事發生在1994年

蘋果電腦公司所生產的個人電腦(Macintosh, 麥金塔)是一種與IBM相容性電腦完全不同的機種，擁有比IBM相容性電腦更易於操作的視窗作業系統與更強大繪圖功能的優勢，因此麥金塔電腦雖然價格高且速度較慢，仍佔有10%的個人電腦市場。但是在微軟公司(Microsoft)推出適用在IBM相容性電腦上的視窗作業系統(Windows)後，由於IBM相容性電腦的市場極大，馬上吸引許多軟體供應商的配合，這使得蘋果公司在作業系統與繪圖功能上的優勢褪色許多。更糟糕的是，預計推出的Windows 95 在操作上將更能與麥金塔的視窗作業系統媲美。

為了與IBM相容性電腦競爭，蘋果公司最近所推出的新機型Power Mac 捨棄了以往所用的Motorola 公司生產的680x0 系列的微處理器，改由IBM等幾家公司所發展出速度更快而且更便宜的Power-PC微處理器，但是在Power-PC 微處理器的架構下，舊有與680x0 系列電腦相容的電腦應用軟體無法使用在Power Mac 機型上，蘋果公司希望電腦軟體供應商能製作與Power Mac 相容的電腦軟體，以便完全發揮Power Mac 在速度上的優勢。

由於軟體的搭配影響電腦硬體銷售極大，於是蘋果電腦公司發展出一種輔助的模擬軟體，使舊有應用軟體可以在Power Mac 機型上使用，但是軟體使用時的速度較在舊機型上慢，這使得舊機型不至於馬上被市場淘汰，而產生許多的舊機型存貨，但是不利於新機型的市場擴展。

蘋果電腦公司最近又發展出新一代的輔助模擬軟體，使舊有應用軟體在新機型上執行速度快了兩倍，蘋果公司該不該馬上將新一代的輔助模擬軟體發表使用呢？

問題3：請分析蘋果公司該不該馬上將新一代的輔助模擬軟體發表使用。(25%)

問題4：請為蘋果公司規劃未來的競爭策略。(25%)



〈經理人學電腦—環境篇〉

◎文／吳思董

當專業經理人碰到電腦

如何大幅降低企業經營成本及努力增強戰鬥力，一直是所有專業經理人夢寐以求的目標，除了書架上成堆的最新行銷手冊與大小會議上的勵志魔鬼訓練外，身為企業領袖者的您知不知道，只要高瞻遠矚，再加上一點過人的電腦應用知識，這些看似與您不大相關的辦公室電腦科技，將會是專業經理人個人生涯的新技能與企業再創新生力的動力！身為企業領導者的專業經理人，在傳統觀念中，一向是與電腦絕緣的，但隨著管理電腦化及溝通方式扁平、直接化，專業經理人能否趕上時代脈動，彈性調整自身觀念與投資企業電腦設備昇級與企業全體電腦訓練，故關企業是否能在競爭激烈的今日脫穎而出的致勝關鍵，隨著電腦設計人性化與學習簡單化，加上國際網路網

路資訊蓬勃的興起，電腦技能與對資訊抓取的成熟度與迅速度，已經變成新一代專業經理人的專業度表徵之一，電腦設計的人性化與學習簡單化，電腦學習很明顯已經變成企業生活的一部份。

做個先進而有見識的資訊化專業經理人，就從正視電腦軟體的重要性及學會打開自己的電腦開始，以下幾點提供給專業經理人面對新科技的參考：

1. 花時間注意資訊發展的新趨勢，因為新趨勢代表的是機會與變化，市面上也有不少報章雜誌不時報導最新科技的發展，廠商的產品說明會更是進一步學習的大好機會。

2. 派員學習新的科技，教育訓練成本絕不可以少，新科技必須經過熟悉才有正式評估與採用的可能性。

3. 從自己開始，發動公司科技試用計畫，可與廠商開始發動試用計畫做為評估標準。

國內製造業龍頭老大的南亞塑膠工業部經理張新發表示，追求生產自動化及管理電腦化是南亞塑膠提昇對外競爭力的重要策略，企業辦公室進階電腦化，以便與國際化網路連線及迅速取得國際資訊是必然走向，無論在選擇最常被應用的辦公室套裝軟體，或企業全員工的電腦訓練，都事關企業競爭力。

TOYOTA和泰汽車協理黃正義，也表達了身為專業經理人對電腦規劃及管理的支持，除了客戶服務外，企業電腦化更扮演內部管理及行銷管理上的重要角色。

宏碁集團在最近一次的全球SIS大會中明確揭示，為便利全球關係企業在資訊管理的資源共享性及相容性，宏碁集團在作業系統的選擇是以Microsoft Windows為標準，應用軟體的選擇則以Microsoft Office中相關軟體為共同的工作標準。

專業經理人站在時代與企業的尖端，充分掌握最新電腦科技帶動企業體向前衝，拜電腦之賜，任何偉大的夢想都可能實現，誰知道那一天拜國際網路之賜，在家上班，所有人在線上盡情溝通不會再是夢！

摘自《中國時報》

處在今日競爭激烈，企業所需的新觀念、新技術、新設備，層出不窮，使得企業經理人及員工之在工作之餘，還必須面對如何學習新觀念技術，以提昇自己工作能力之考驗；請依據所服務機構的經驗，回答：

1. 企業經理人在工作上會遭遇那些種類的新技能壓力。(10%)
 2. 企業經理人遭遇新技能工作挑戰時，在「心理上」及「行為反應」上，應有什麼樣的調整。(10%)
 3. 在此事上，企業本身在制度上，是否應有何種政策或制度的設計。(10%)
- 學習新觀念、技術，應用在工作上，周遭環境應有那些相關人、事、物的配合或影響，當事人在提昇自己能力之同時，對周遭相關部門、制度、事物處理等，應如何同時處理之。(20%)



國立雲林技術學院

所別：企業管理技術研究所

八十五學年度研究所碩士班入學考試試題

科目：管理實務

請回答你會如何控制下列各項活動：囑咐秘書
分析上個月的業績，然後送給每位銷售人員一份流
題的報告；囑咐太太查明所有到期的帳單是否均
已支付；囑咐部屬就你所考慮的新廠址作可行
性分析。
(20%)

請選擇一個你熟悉的公司，利用管理學書籍所介紹
的分權原則，評斷該公司分权的程度如何，然後
再解釋你為何會(或不會)增加該公司的分权
程度。
(30%)