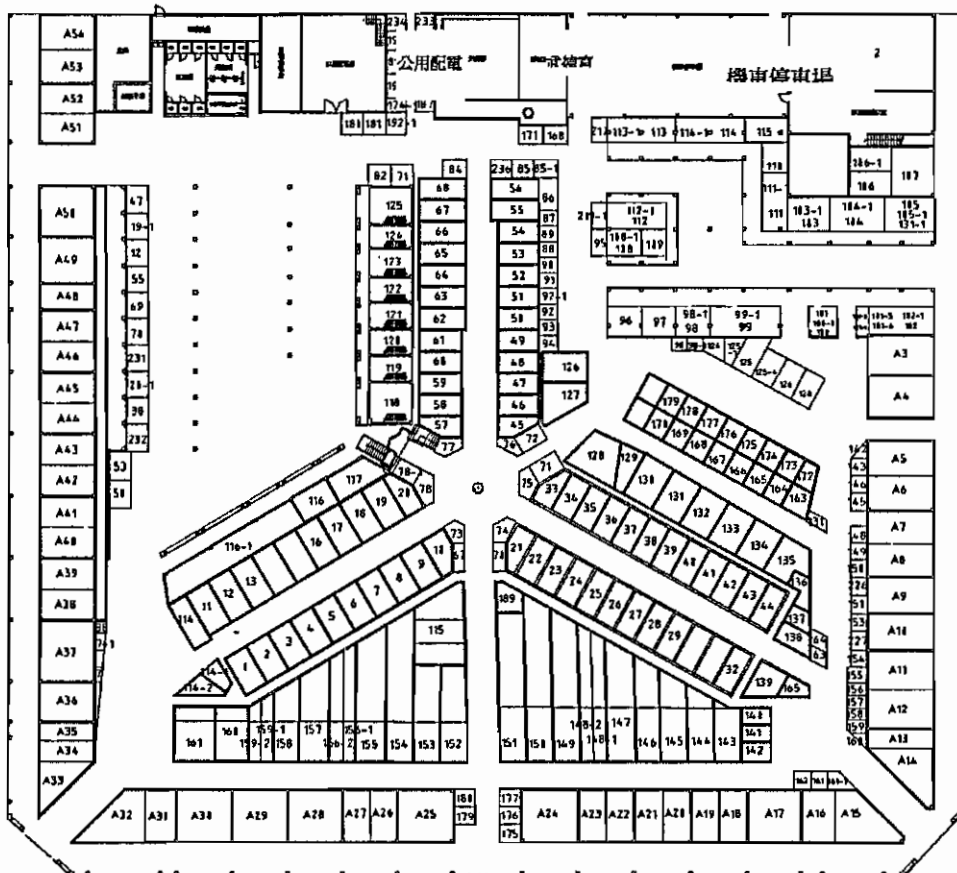




請回答下列問題：

- 一、請說明建築計畫書作業興起源由，作業要點與侷限。(15%)
- 二、如果視建築計畫為資料收集分析與運用時，請詳述個案分析與式樣分析的做法要點及目的。(20%)
- 三、以你的畢業設計或相當於畢業設計作品，列一份建築計畫書要項。(15%)
- 四、傳統公共設施面臨整建，請以下列事項為例，提出你的看法：

某都市準備將日據時代的零售市場進行整修(建)，請從建築計劃之觀點，列出建築調查、設計施工等步驟，以及其應注意之相關事項。(平面圖如下所示，共有 300 多個攤商，有雜貨、魚肉、蔬菜、水果、冷熱飲、服飾、餐飲等，市場內有新舊建築及違章建築，招牌零亂，水溝不通之問題)。(50%)





請回答下列問題：

- 一、請說明燈具的演色性及色溫度。(10%)
- 二、試論設計原則中的「非對稱平衡」。(15%)
- 三、何謂「裝飾藝術(Art Deco)」。(15%)
- 四、在室內設計中技術上的需求指的「HVAC」為何？(10%)
- 五、請說明住宅的室內空間配置與座向的關係。(20%)
- 六、請敘述「風格派(De Stijl)家具」的起源與特徵。(15%)
- 七、請列舉 5 項玻璃建材，並說明其材料特性。(15%)



請回答下列問題：

- 一、說明古羅馬時代的公共建築物和 19 世紀歐洲城市中公共建築物的差異。(20%)
- 二、舉一例說明居住類型的變化對城市風貌的影響。(10%)
- 三、舉兩例對比性的說明建築材料的演變對造型美學的影響。(20%)
- 四、請以等角圖與文字，說明台灣日治時期街屋建築的主要型態特徵。(10%)
- 五、繪製台灣傳統建築中，疊斗式大木架構之剖立面略圖，並指出下列五項構件的位置：(10%，每小題 2%)
 1. 二通
 2. 三架檁(桁)
 3. 月樑
 4. 瓜筒
 5. 藤箍
- 六、繪圖說明下列五種傳統建築的屋頂形式：(10%，每小題 2%)
 1. 硬山頂
 2. 懸山頂
 3. 歇山頂
 4. 廡殿頂
 5. 攢尖頂
- 七、說明下列各近代建築流派或思潮：(20%，每小題 4%)
 1. De Stijl
 2. Deutscher Werkbund
 3. De-construction
 4. Art Nouveau
 5. Brutalism

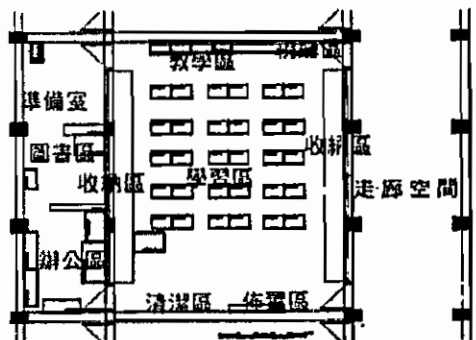


請回答下列問題：

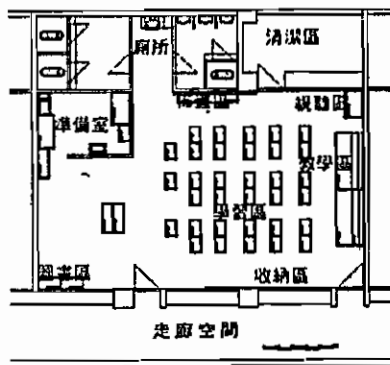
- 一、有一建設公司擬在 500 平方公尺的基地上興建老人住宅，採單人房形式，每一居住單元除臥室外，需提供浴室廁所，並且在住宅區內依規定提供老人所需的公共服務空間（以每人至少應有之樓地板面積規定計算之）。本基地之法定建蔽率為 60%，容積率為 120%，最多可提供多少老人居住（其中門廳、走廊、樓梯、昇降機等公共服務空間及防空避難設備、機械房、變電室、蓄水池等面積約為總樓地板面積之 20%）？〈20%〉
- 二、在醫院的環境中，基於醫療行為的特別需要，那幾類空間應提供家屬的等候空間？那幾類空間應考量感染管制？請分別列述，並簡要說明其原因。〈20%〉
- 三、國民小學校舍假如採高層樓（四層以上）設計時，可能會對兒童的活動造成那些影響現象？請分析之。〈10%〉
- 四、請說明何謂「室內設計」(interior design) 及「室內建築設計」(Architectural interior design)？(7%)
- 五、在進行設計時常會討論到空間層次之問題，請舉例說明並論述何謂公共空間 (public space)、半公共空間 (semi-public space)、半私密空間 (semi-private space)、私密空間 (private space)？(16%)



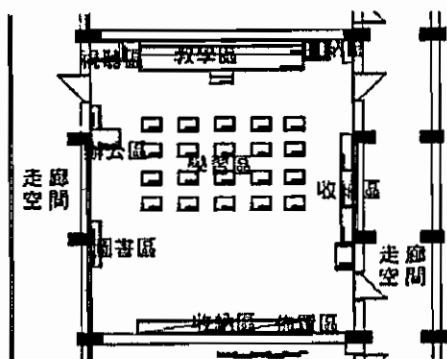
六、請嘗試從使用者的角度分析比較下列三種寢室平面在使用行為上的優缺點。
(15%)



Type X



Type Y



Type Z

七、人類學家 Edward T. Hall 在著作中曾描述北美人與他人互動時一系列距離，請從「領域」的論點舉例說明並論述何謂親密距離、個人距離、社交距離、公眾距離？(12%)



玉山上的劉其偉紀念館

課題

2002 年 4 月 13 日晚上 10:30，老頑童劉其偉悄悄離開世間，享年 92 歲。

劉老一生涉略電機工程、藝術創作、藝術史研究、建築史研究、繪畫與語文教學、文化人類學研究、生態保育等領域的工作，均有令人讚嘆的成就。劉老終其一生熱愛求知、灑脫自在。劉老雖往，典型夙昔。

玉山國家公園管理處爲了感念劉老生前以九十高齡加入玉山國家公園義工行列，爲保護台灣生態付出甚多，特地籌設「劉其偉紀念館」，以紀念永遠的劉老，也提醒我們保有心中永遠的生命熱情。



基地

基地位於玉山國家公園內海拔較低之處，其鄰近環境如附圖 1 所示。基地爲一溪谷地，有一 8m 道路穿越，並有支線通達溪谷底部。基地周圍陡坡部分均有原始樹林覆蓋，樹數種包含樟科及殼斗科的植物最多。

玉山國家公園管理處預定將紀念館設置於附圖 2 的所示的範圍內，其確切的位置則由設計者決定。

內容

項次	空間名稱	使用說明	面積 (m ²)
1	文物展示室	展示劉老生平資料，以及對玉山國家公園生態保育的貢獻	180
2	作品展示室	展示劉老生平有關於自然生態方面的藝術創作	180
3	訪客休息室	參觀訪客休息之處所，提供簡付費飲料，亦設置劉老藝術創作複製品義賣攤位	60
4	行政辦公室	供行政人員二名進駐辦公	30
5	其他空間	門廳、走道、樓梯、廁所、儲藏室等及其他由設計者參酌增加之空間	自訂
6	停車位	10 部小客車	

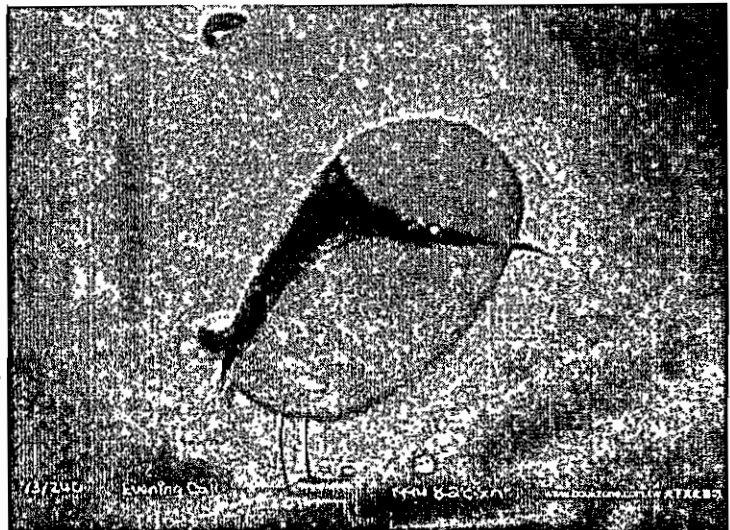
附註：本館由玉山國家公園籌建，並負責營運管理。本館免費對外界開放，不另收門票費用。本館之營運費用大部分由國家公園處編列預算支付，部分由販售劉老創作複製品所得支付。

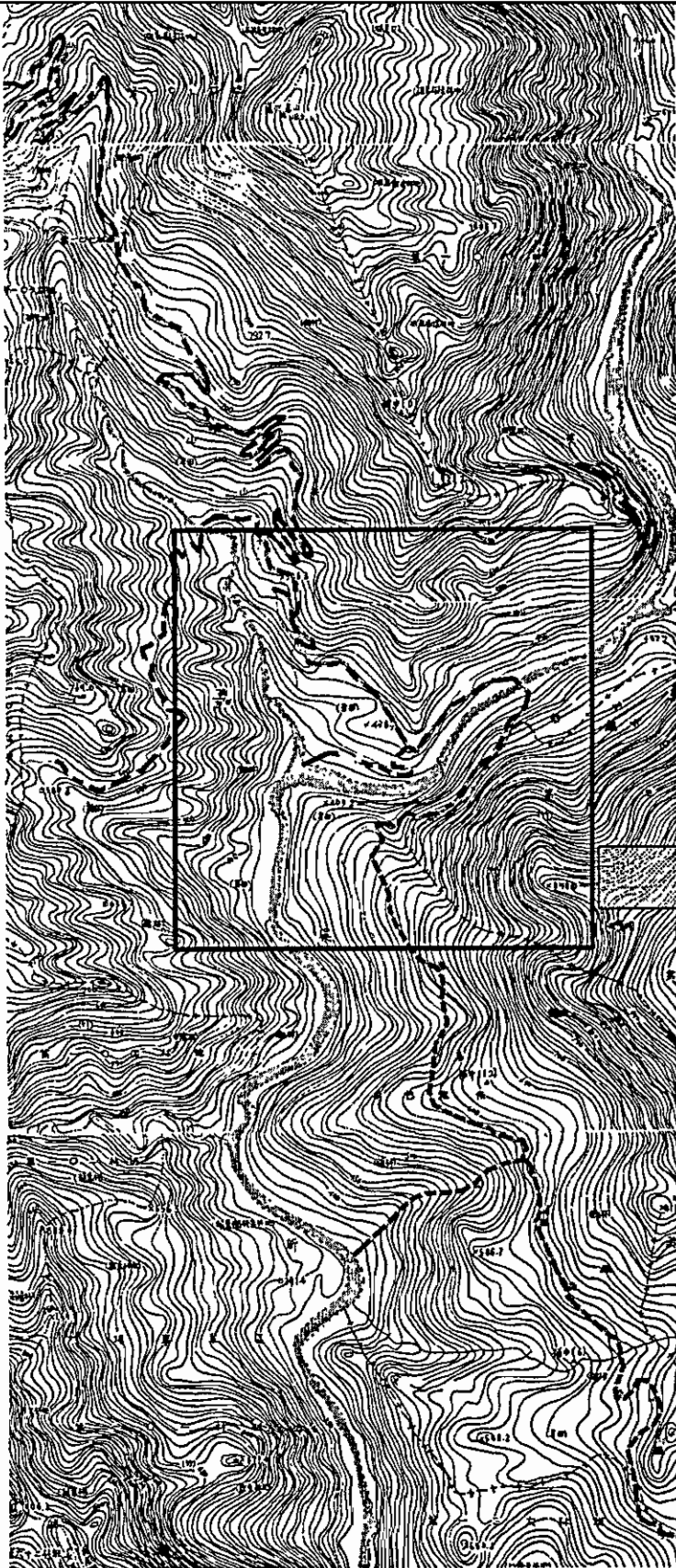


圖面

- ◆ 設計構想：以簡圖表示為主，輔以 100 字以內之文字說明。
- ◆ 配置圖：比例尺 1/1000~1/2000。可表達建築物與道路、河谷之關係。
- ◆ 平面圖：一到數層，比例尺 1/100~1/200。一樓平面圖含戶外空間。
- ◆ 主要向立面圖：一至數向，比例尺 1/100~1/200。
- ◆ 主要向剖面圖：一至數向，比例尺 1/100~1/200。
- ◆ 作品展示室平面詳圖：表現展示室內規劃，比例尺 1/30~1/50。
- ◆ 其他可以表現設計構想、內容之圖面。

以上圖面之比例尺可在規定範圍內自行調整。





放大詳附圖 2

圖 1 基地環境



國立雲林科技大學

94 學年度碩士班入學招生考試試題

系所：空設系

科目：空間設計 (甲)



圖 2 基地範圍圖



附錄 劉老生平記事

取材自 <http://www.akjh.tpc.edu.tw/~idea/people/liu/liu.htm>

<http://libnet.cssh.tpc.edu.tw/teach/liucw/%B2%C4%A4Q%A4@%B3%E6%A4%B8%BCB%A8%E4%B0%B6%A6-%AA%ED.htm>

- 1912年 8月25日生於福建福州市南台。由於地緣關係，劉其偉特別喜好自然及冒險，培養日後研究自然、民族的興趣。
- 1918年 祖父因債務問題憂鬱過度而去逝，父為避債學家遷居廣東中山縣，以賣家藏古董為生。
- 1920年 學家遷至日本，三年後卻遇上關東大地震，所有收藏盡失，經濟更加惡化。隨後遷居神戶，完成小學、中學教育。家境的貧困與父親的漠視，使劉其偉自尋謀生之道，高中時便全靠打工維持生活。
- 1926年 劉其偉進入日本神戶英語神學校，奠定良好的英文基礎。
- 1930年 日本提供庚子賠款獎學金給在日華僑進修，劉其偉如願考進日本官立東京鐵道局教習所專門部電氣科就讀。並於1935至1936年間到大阪宮原車電所及神戶電機修繕場實習，完成大學學業。
- 1937年 中日戰爭爆發，劉其偉返回祖國擔任廣州中山大學電工系助教。一年後廣州失守，轉任軍政部兵工署任技術人員，經常往來雲南、昆明與滇緬之間運送軍火。在滯留緬甸期間，見到中國西南當地民族鮮艷的服飾及純樸的生活，產生強烈的感動與好奇，成為日後研究原始土著民族的濫觴。
- 1941年 轉任軍政部兵工署，同上尉階級技術員，派赴雲南、緬甸，負責兵器修理與組合。
- 1945年 戰爭結束，劉其偉奉派來台，被派至金瓜石礦山及八斗子火力發電廠任發電廠工程師，負責戰後修復工程。劉其偉下班後須到建築師事務所兼差、翻譯外文及投稿，以維持一家五口生計。
- 1950年 任台灣糖業公司工程師兼電力組組長。觀看了香洪的畫展，與香洪結為好友，並加入他們的寫生群。劉其偉經常主動向當時畫壇上已具盛名的畫家請益。習畫後未及一年，劉其偉描繪台南孔廟的作品「寂殿斜陽」首度入選第五屆台灣省美展。
- 1954年 出版第一本譯著《水彩畫法》，劉其偉此期間大量翻譯美術基本理論，並任教政工幹校藝術系美術課程。
- 1961年 劉其偉成立歐亞出版社，成為台灣最早專門出版美術書籍的出版社。此時由於台灣接受美國軍事及經濟上的援助，劉其偉也大量引入西方美術新知，帶給台灣美術界不少啓示。由於工作常到南部巡視，有機會接觸到排灣族山胞及其文化，這是他正式研究原始藝術的開始。
- 1962年 獲國畫學會頒予第一屆「最優水彩畫家」金爵獎。出版「現代藝術基本理論」(由東大圖書公司出版)。出版「水彩人像」(東大圖書公司出版)。
- 1964年 出版「抽象藝術造型原理」(東大圖書公司出版)。
- 1965年 越戰轉趨激烈，劉其偉應徵美國軍職前往越南。兩年內共畫了鉛筆淡彩二百多幅。並開始研究占婆、吉蔑及暹羅等屬中南半島最古老的藝術遺蹟。
- 1967年 返台回到原單位工作，對電機工程的職務感到厭倦。
- 1969年 中山學術文化基金會頒予 58 年度文藝創作獎。受聘為國立歷史博物館研究員
- 1971年 毅然辭職，結束長達 32 年的軍公職生涯。改以教學為主，先後在國內各大專院校兼任教授。劉其偉對教書始終很熱衷。「占婆藝術探討」出版(美術學報第五集)，在馬尼拉舉行水彩畫展。走訪菲律賓山地省 Madukayan
- 和 Sagada 兩地區的村落，調查土著族群固有文化和藝術。是年開始編纂「東南亞物質文化圖誌」。
- 「水彩畫法」七版出版(集合初版及新書)。任教中原大學建築系。十月，「藝術零彙」初版(三民書局)，算是「樂於藝」的續集。
- 1977年 參加首屆韓國亞洲藝術家會議，並藉機採訪廣州古文化。「荷馬水彩專輯」初版(藝術家出版社)。
- 1979年 在新加坡 U.L.C. 大廳舉行水彩個展。十月在台北龍門畫廊舉行「混合媒體」系列繪畫個展。七月，「台灣土著文化藝術」初版(雄獅圖書公司)。「佛特林的山水畫」、「劉其偉的水彩」等現代水彩講座出版(藝術家叢刊)。再度任教中原大學。前往婆羅洲沙勞越拉讓(Rajan)流域雨林探訪，並搜集原始藝術資料(馬來西亞國際時報基金)。在阿波羅及龍門畫廊舉行作畫三十年回顧展。「劉其偉的畫路」初版。「蘭嶼部落文化藝術」初版。至新加坡任南洋美術專科學院客座教授。「婆羅洲雨林探險記——原始部落文化藝術」一書初版(廣城書局)。五月受市政府之聘為台北市立美術館之籌建委員，目前仍為該館之諮詢及審議委員。前往南非探訪搜集原始藝術資料。任東海大學兼任教授。至馬來西亞 Central Academy of Art, Kuala Lumpur 講學。前往北婆羅洲沙巴探訪原始藝術，蒐集當地土著博說、神話及物質文化的資料。完成第二套「二十四節氣」作品。
- 1982年 劉其偉應「菲華藝術聯合會」的邀請到菲律賓講學，同時參與菲國原住民文化藝術調查。
- 1981年 劉其偉抵達馬來西亞的婆羅州，跟著翻譯、嚮導、長舟舵手等人，向婆羅州的內地航去。途中，除了暴風式襲人的蚊群，他們還幾乎被藤索剝頭。
- 1988年 重返二次大戰後即未曾踏入的家鄉廣東中山縣，完成「絲路之夢」、「出土的國寶」、「梁祝哀史」等作品。
- 1989年 完成作品「十二星象」全套十二件，由臺北市立美術館典藏。「劉其偉八十回顧預展」，在台北龍門畫廊、阿波羅畫廊聯合展出。
- 1990年 在台灣省立美術館舉行「劉其偉八十回顧大展」。
- 1992年 以八十高齡遠赴非洲，甚至八十二歲再赴新幾內亞，作長達兩個月的田野研究。劉其偉努力研究原始文化藝術的程度遠超過繪畫。由於文化人類學涉及層面極廣，劉老從中獲得許多知識及啓示，更從原始藝術中汲取靈感及營養，進而影響其繪畫創作。
- 1994年 應農委會之邀，以野生動物畫作製成海報宣導生態保育。
- 1995年 參與組織「中華自然資源保育協會」，持續倡導生態保育，並出版《野生動物——上帝的劇本》一書。陸續結束東海大學等校兼任教職。
- 1996年 出版《文化探險——業餘人類學入門》，並以鑽研此領域為晚年之最大志趣。
- 2001年 於雲林科技大學藝術中心展出「花花世界·美妙人生——劉其偉畫展」。
- 2002年 暮春四月，人稱「老頑童」的畫家劉其偉突然揮別人間，享年九十二歲。



設計主題：廣場上之創意展售空間單元設計提案

—具備流行設計風格、創意街道設施、流行商品通路之特色

一、設計說明：

假設在都市廣場之空間中，擺設一具創意空間形式的「展售和停留空間」，如電話亭、檯椅攤、報章雜誌攤，以及販售飲料、資訊E化、彩券、特色精品等具有展示銷售、等候、停留等多種功能的空間，同時可以結合街道家具與展示空間組，傳達：「移動建築、浮動建築、簡易建築、展示空間、人體工學與人因工程、創意櫥窗、空間形式與語彙、空間語言與視覺訊息」等形式意義的空間。

本空間設計之提案，希望設計一個具現代化與本土化兼具之創意空間形式，在結合文化產業、流行風格與商品通路的前題下，探討其與「人」(店主 VS 顧客) 關連密切的空間設計。在追求創意與風格獨特的商品空間設計之外，並希望兼顧單元空間與設施之相關人體動作尺寸、整體都市造型與空間形象之設計，提出空間規畫之具體構思。另外，請詳細說明設計原理之發展，建築空間形式與色彩、燈光、招牌與視覺訊息等設計說明。

二、空間計畫：

以最經濟、最有效、最小之空間規模為限(請自訂)，空間之內容應有下列之考量：

1. 包含環境與空間議題：因應地形、環境、天氣、隔音效果、隔熱等問題
2. 以可拆卸及組合之系統化空間為考量
3. 應考量相關機電、安全管理與服務設施
4. 請設計與整體空間形式相搭配之招牌或名稱(請自訂)
5. 符合乾淨、清新、衛生之要求
6. 創意巧思 ex: 櫥窗設計(燈光設計.. 等等)
7. 結合人因工學之空間設計與設施規劃

三、圖面要求：

1. 設計說明：空間計畫之擬定、物理環境因素之配合、整體空間形式之設計分析、設計創意構思過程、設計理念與規劃原則、空間型式組構等之說明及相關設計計畫。(45%)
2. 考量綠建築環境與整體建築構造之剖面設計詳圖(請自訂)。(10%)
3. 空間平面圖：1/30 或更合適之比例。(15%)
4. 空間之各項立面圖與內部設施：1/30 或更合適之比例。(15%)
5. 彩色透視圖。(15%)